



## Exposition « Regards croisés sur la lumière »

### INVITATION PRESSE

---

MONTPELLIER,  
LE 24 NOVEMBRE 2015

#### CONTACT PRESSE

Anne Delestre  
04 34 43 31 93  
[anne.delestre@umontpellier.fr](mailto:anne.delestre@umontpellier.fr)  
[www.umontpellier.fr](http://www.umontpellier.fr)

Dans le cadre de l'année internationale de la lumière portée par l'UNESCO, l'Université de Montpellier propose du 30 novembre 2015 au 29 janvier 2016 une exposition autour de 2 thèmes majeurs : la nature de la lumière et la captation de la lumière. Un point presse est organisé le jeudi 3 décembre à 17h à la Faculté d'Education en présence du président Philippe Augé, de la vice-présidente chargée de la culture et du patrimoine scientifiques Muriel Guedj, du physicien Bertrand Plez et de la médiatrice scientifique Anaïs Moressa.

### Des découvertes indispensables

De l'Antiquité à nos jours de nombreux savants et scientifiques, fascinés par ces questions, se sont employés à définir et à mesurer la lumière, mais aussi à étudier l'œil, la vision, la perception des couleurs...

Autant de découvertes indispensables permettant aux technologies du XXI<sup>e</sup> siècle de se développer. Cette manifestation propose d'appréhender ces sujets de deux manières :

- présentation d'un large échantillonnage d'objets patrimoniaux conservés à l'université et pour certains protégés au titre des monuments historiques.
- démonstrations et expérimentations en ateliers.

Il sera ainsi donné à tous les publics, en particulier au public scolaire, de découvrir la magie de la lumière et son caractère universel.

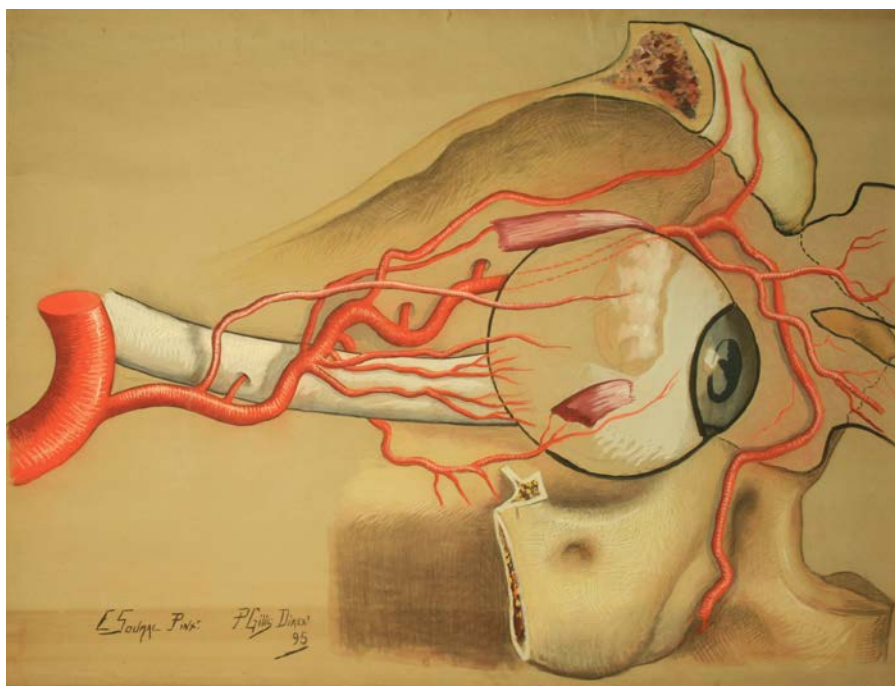


Planche anatomique du Pr Gilis, Conservatoire d'anatomie, Faculté de Médecine de l'UM

## INFOS PRATIQUES

### DATES

L'exposition est ouverte au public du 30 novembre au 18 décembre 2015 et du 4 au 29 janvier 2016.

### HORAIRES

Du lundi au vendredi de 13h00 à 18h00

### LIEU

Espace culturel de la Faculté d'éducation  
2 place Marcel Godechot

### SCOLAIRES

Ateliers scientifiques et pédagogiques dédiés aux scolaires tous les jours sur rendez-vous (sauf le mercredi après-midi) :

- primaires : 9h15-10h45 et 14h15-15h30

- collèges et lycées : 10h45-12h15 et 15h30-



Télescope grégorien fabriqué par Edward Nairne en 1770  
© J.-M. Périn, Université de Montpellier

### L'année internationale de la lumière

L'année internationale de la lumière portée par l'UNESCO vise à sensibiliser les citoyens sur l'importance de la lumière dans leur vie quotidienne et son rôle primordial dans les avancées scientifiques.

C'est un thème transversal et fédérateur qui concerne toutes les disciplines du savoir : des sciences fondamentales à la culture en passant par l'histoire ou l'éducation. Pour l'Université de Montpellier, l'enjeu est d'assurer la diffusion des connaissances scientifiques et des concepts liés à la lumière auprès d'un large public.

### Les partenaires

Cette exposition a été conçue et réalisée par la Direction de la Culture Scientifique et du Patrimoine Historique de l'Université de Montpellier. Avec la participation du service du patrimoine écrit et graphique (BIU), du service pédagogique du Rectorat de l'Académie de Montpellier, du laboratoire Univers et Particules de Montpellier (LUPM), du laboratoire Charles Coulomb (LC2), de la Faculté d'Éducation, de la Faculté des Sciences, du Service Communication et de la Direction de la Logistique de l'UM.

**Point presse le jeudi 3 décembre à 17h, Faculté d'Éducation, 2 place Marcel Godechot.**