

FONDS MODERNE DE LA FACULTE DE  
MEDECINE  
ENSEIGNEMENT  
(1739-1982)

**2 MED**

Répertoire numérique détaillé

par Camille Pin  
sous la direction de Sophie Dikoff

**Montpellier**  
**Juillet 2013**

---





# SOMMAIRE

Introduction.....	5
Présentation des producteurs.....	11
Plan de classement.....	19
Répertoire.....	27
Annexes.....	51
Inventaire des registres.....	53
Index.....	63
Tableau méthodique des mots matières.....	65
Tableau de concordance : anciennes cotes – nouvelles cotes.....	67



# INTRODUCTION

## IDENTIFICATION

### **Référence**

FRAD34\_UM1\_MED

### **Intitulé**

Fonds moderne de la Faculté de Médecine de Montpellier – Enseignement

### **Dates extrêmes**

1739-1982

### **Cotes extrêmes**

2 MED 1 – 162

### **Niveau de description**

Sous-fonds

### **Importance matérielle**

12,45 mètres linéaires

## CONTEXTE

### **Nom du producteur**

Faculté de Médecine de Montpellier

### **Historique administratif**

La Faculté de Médecine de Montpellier est la plus ancienne en activité du monde. Sa devise fait référence à la tradition hippocratique dont elle se réclame : *Olim Cos nunc Monspeliensis Hippocrates* ("Jadis, Hippocrate était de Cos, maintenant il est de Montpellier").

L'enseignement médical à Montpellier est né de la pratique, en dehors de tout cadre institutionnel, au début du XIIe siècle. Le seigneur de Montpellier, Guilhem VIII, accorde en 1181 le droit d'exercer et d'enseigner la médecine.

*Moyen Âge*

Dès 1220, le Cardinal Conrad d'Urach, légat apostolique du pape Honorius III, concède à l'« *Universitas medicorum* » ses premiers statuts. Le 26 octobre 1289, le pape Nicolas IV adresse, depuis Rome, la constitution apostolique « *Quia Sapientia* », à tous les docteurs et étudiants de la ville de Montpellier, créant ainsi officiellement l'université de Montpellier regroupant le Droit, la Médecine, les Lettres et la Théologie.

Jusqu'au début du XIV<sup>e</sup> siècle, l'université de médecine n'occupe aucun bâtiment propre. Les cours sont dispensés au domicile des Régents, seuls les actes sont réalisés dans l'église Saint-Firmin. En 1340, l'université crée un cours d'anatomie qui fera bientôt sa renommée. L'École de médecine jouit d'un grand prestige et accueille des étudiants de toute l'Europe.

### *Renaissance*

De la Renaissance à la fin de l'Ancien Régime, l'enseignement est marqué par la perte progressive de la tutelle cléricale au profit de l'État. Vers 1450, la faculté acquiert ses propres locaux : le « Collège royal de Médecine ». Cet édifice était situé près de l'actuelle église Saint-Mathieu et, après la Révolution française, le bâtiment devint l'École de Pharmacie. De plus, de nouvelles règles sont édictées par le décret royal de Louis XII le 29 août 1498.

En 1556, la faculté est la première de France à se doter d'un amphithéâtre consacré à l'examen des cadavres. Le règne d'Henri IV laisse à Montpellier le sentiment d'une renaissance universitaire. L'École de médecine est dotée d'un « Jardin des plantes » dès 1593. Il est l'œuvre du professeur Pierre Richer de Belleval. Antérieur à celui de Paris, c'est le premier Jardin Royal de France.

La renommée de la médecine à Montpellier est alors considérable. Parmi les enseignants, d'illustres savants occupent les chaires. Gui de Chauliac et Arnaud de Villeneuve furent des précurseurs, Michel de Notre Dame dit Nostradamus, François Rabelais (qui obtient son titre de docteur à Montpellier en 1537) et Guillaume Rondelet, des élèves notables. Mais, les guerres de religion vont mettre un terme à cette floraison. Montpellier, en rivalité avec Paris, fournit néanmoins la plupart des médecins du roi dont François de Lapeyronie.

### *Période révolutionnaire et Empire*

Par décret du 15 septembre 1793, la Convention met un terme à six siècles d'enseignement, dissout les universités et ferme les écoles. Mais, un an après, le 4 décembre 1794 (14 frimaire an III), la Convention décrète la fondation de trois Écoles de Santé (Montpellier, Paris et Strasbourg) dispensant un enseignement médical et chirurgical.

En 1795, la faculté quitte ses locaux anciens et vétustes pour ses locaux actuels, le monastère Saint-Benoît, ancien évêché jouxtant la cathédrale Saint-Pierre. Jean-Antoine Chaptal y fait construire un théâtre d'anatomie.

Le décret du 11 mars 1803 (19 ventôse an XI) soumet l'exercice de la médecine à l'obtention d'un doctorat.

À partir de 1804, la faculté de Médecine se dote, grâce à son bibliothécaire Victor-Gabriel Prunelle, d'une bibliothèque prestigieuse.

### *XIX<sup>e</sup> siècle*

Le XIX<sup>e</sup> siècle verra la construction d'une aile supplémentaire le long du boulevard Henri-IV (1851), abritant le conservatoire d'anatomie, devenu musée d'Anatomie, ainsi que du pavillon d'anatomie (aujourd'hui démolé). En 1890, est établie la construction d'une annexe nommée « Institut de Biologie », qui sera agrandie par la suite.

La faculté de médecine de Montpellier est fédérée en application de la loi du 10 juillet 1896, à l'université de Montpellier.

### *XX<sup>e</sup> siècle*

C'est au XX<sup>e</sup> siècle que sera agrandi l'Institut de Biologie (1937 et 1960). En 1957, est également construit le bâtiment abritant les laboratoires d'anatomie, accolé au bâtiment historique le long du boulevard Henri-IV.

En 1969, la faculté de Médecine disparaît, elle est intégrée à l'université Montpellier 1, conformément à la loi du 12 novembre 1968 et devient l'UER Médecine, puis UFR en 1984.

En 1972, une antenne de l'UFR est créée à Nîmes (sur le site du CHU Carémeau). Elle permet depuis 1995, une formation médicale complète.

En 1992, sont construits deux bâtiments : l'UPM (Unité Pédagogique Médicale) destiné à abriter l'enseignement pour le second cycle et l'IURC (Institut Universitaire de Recherche Clinique) sur le site « Arnaud de Villeneuve » à proximité du CHU de Montpellier.

C'est sur ce site que doit être construit le futur campus médical qui pourra regrouper sur un même site la totalité de la formation médicale délivrée par l'UFR Médecine. Avec la fusion entre l'Université Montpellier 1 et l'Université Montpellier 2, prévue pour début 2015, un nouveau bâtiment devrait être construit en 2014.

## **Historique de la conservation**

- La clause IXe des Statuts de 1340 « De Archa » parle sans précision du « trésor » à conserver qui doit être fermé à trois clefs détenues par trois Maîtres de la Faculté.
- Les archives qui sont en principe déposées chez le Chancelier sont dispersées chez certains docteurs
- XVIe siècle : dispersion des archives épiscopales et universitaires.
- 1583 : Le chancelier Jean HUCHER ordonne le regroupement et l'inventaire des archives. Mais les pièces sont empruntées pour des discussions de procès et se retrouvent jusqu'à Toulouse.
- 1769 : Un blâme est infligé à la Faculté pour le désordre de ses archives. Le chancelier Imbert commence le regroupement et le reclassement des Archives.
- 1851 : A.-Ch. Germain (1809-1887), professeur d'histoire à la faculté des lettres et doyen de 1861 à 1881, publie deux ouvrages qui l'avaient entraîné à faire de vastes recherches dans les archives. Il entreprit le dépouillement entier des registres de la Faculté de Médecine.
- 1890 : l'Université décide de « rassembler les principaux documents de son histoire ».
- 1903 : La faculté de Médecine décide le classement des Archives anciennes, opération menée par Joseph Calmette, archiviste paléographe, professeur à l'université de Toulouse, pendant 5 ans. S'en suit une publication intégrale de l'Inventaire de 1583 retrouvé au cours du classement ainsi que le nouveau classement qui s'arrête en 1800.
- Monsieur le Doyen Giraud a fait entreprendre de nouveau le classement des documents modernes sur un plan se reprochant de celui de 1908 : Documents généraux, Enseignement, Personnel, Comptabilité, avec des subdivisions. Ce travail fut commencé en 1948 jusqu'au début des années 1980.

## **Modalités d'entrées**

Les archives de la Faculté de Médecine ont toujours été conservées par la Faculté elle-même.

## **CONTENU ET STRUCTURE**

### **Présentation du contenu**

Le fonds met essentiellement en évidence des documents relatifs à l'enseignement de la Faculté de Médecine durant la période moderne (organisation des études médicales et de la scolarité, fonctionnement des chaires et des études spécialisées) et des documents relatifs à la vie universitaire et aux aides sociales. Le fonds est constitué majoritairement de correspondance mais on trouve également des programmes des enseignements, des listes d'étudiants, des listes et catalogues de thèses, des arrêtés, des décrets, des extraits du registre des délibérations de la Faculté, des tableaux statistiques, des coupures de presse, des avis et procès-verbaux de concours, etc.

### **Evaluation, tri, élimination, sort final**

Ont été éliminés les doublons ainsi que les brouillons et documents préparatoires, les relevés de notes et d'appréciations, les relevés mensuels de thèse, les bulletins de censures de thèses, les certificats médicaux justifiant de l'absence aux examens, les listes des diplômes établis par le rectorat, les demandes de renseignements, etc. Les sujets de thèses ont été échantillonnés, seules les années en 0 et en 5 ont été conservées.

Les éliminations ont été faites conformément à *l'Instruction 2005-003 relative au tri et à la conservation des archives reçues et produites par les services et établissements concourant à l'éducation nationale (rectorats, inspections académiques, établissements d'enseignement supérieur, établissement public locaux d'enseignement, écoles, établissements d'enseignement adapté et spécialisé, services scolaires des collectivités territoriales, centre de formation et d'apprentissage)*.

Les documents de ce fonds ont été produits pour l'essentiel entre 1800 et 1970. La date de 1970 a été choisie comme borne temporelle car un décret de cette année-là intègre la Faculté de Médecine à l'Université Montpellier 1. Cependant, des documents d'avant 1800 et d'après 1970 ont été conservés car ceux-ci ne pouvaient se rattacher ni au fonds des archives anciennes ni au fonds des archives contemporaines.

Des registres des examens de la 1<sup>ère</sup> à la 5<sup>e</sup> année de médecine ainsi que ceux des soutenances de thèses et des examens cliniques, des examens des sages-femmes et des herboristes, des inscriptions, etc. sont conservés par le service des Archives (voir « Inventaire des registres » en annexe).

### **Accroissement**

Fonds ouvert

### **Mode de classement**

Le fonds avait déjà été classé à la fin des années 1950 et retouché en 1979. Le plan de classement a été effectué en fonction du répertoire datant de 1959 et des grands thèmes abordés dans les documents. Ce plan a donc été divisé en cinq grandes parties et de nombreuses sous-parties pour permettre une meilleure lisibilité du fonds.



## CONDITIONS D'ACCES ET D'UTILISATION

### Conditions d'accès

Les archives du fonds moderne de la Faculté de Médecine sont consultables à la Bibliothèque de Médecine (centre-ville) selon le règlement en vigueur.

### Conditions de reproductions

Aucune prise de vue argentique ou numérique n'est autorisée.

### Langues et écritures du document

Français

### Instruments de recherche

Bibliothèque de la Faculté de Médecine de Montpellier (centre ville)

Cartulaire de l'Université de Montpellier, t. 2 : *Inventaires des archives anciennes de la Faculté de Médecine et supplément au tome 1 du Cartulaire de l'Université de Montpellier (1181-1400)*. Montpellier : Université de Montpellier, 1912.

Répertoire numérique sommaire 1MED : *Fonds moderne de la faculté de médecine : administration générale (1793 – 1981)*. Montpellier : Université de Montpellier 1, 2009.

Répertoire numérique sommaire 1Fi/MED : *Fonds moderne de la faculté de Médecine : affiches (1862-1985)*. Montpellier : Université de Montpellier 1, 2009.

Archives départementales de l'Hérault

Répertoire méthodique 8 ETP : *Université de Montpellier 1*. Montpellier : Archives Départementales de l'Hérault, 2005.

Répertoire méthodique 1T : *Fonds du Rectorat de l'Académie de Montpellier (1783-1959)*. Montpellier : Archives Départementales de l'Hérault, 2011.

## SOURCES COMPLEMENTAIRES

### Existence et lieu de conservation des originaux

2, rue Ecole de Médecine (Montpellier)

### Bibliographie

**COUDURIER André.** *Les étudiants étrangers, docteurs d'université (mention médecine), à Montpellier, au XXe siècle.* Mémoire de maîtrise. Montpellier : Université Montpellier 3, 1988.

**COUDURIER André.** *Les étudiants en médecine de Montpellier, de la Révolution à nos jours.* Thèse de doctorat. Montpellier : Université Montpellier 3, 1987.

**DULIEU Louis.** *La médecine à Montpellier, 4, De la Première à la Troisième République.* Avignon : Les Presses universelles, 1988-1990.

**DULIEU Louis.** *La médecine à Montpellier, 5, De 1870 à 1920.* Montpellier : Quick Print, 1994-1995.

**DULIEU Louis.** *La médecine à Montpellier, 6, De 1920 à 1960.* Montpellier : Quick Print, 1996-1997.

**DULIEU Louis.** *La médecine à Montpellier, 7, De 1960 à 1985.* Montpellier : Quick Print, 1999.

**GAVALDA Clémence.** *L'enseignement médical à Montpellier de 1498 à 2011 : histoire de la filière universitaire de médecine.* Thèse d'exercice en médecine. Montpellier : Université Montpellier 1, 2011.

**LAVABRE-BERTRAND Thierry.** *La philosophie médicale de l'école de médecine de Montpellier au XIXe siècle.* Thèse de doctorat. Paris : École Pratique des Hautes Études, 1992.

**TURCHINI Jean.** *La faculté de médecine de Montpellier : aperçu historique.* Montpellier, 1963.

**VIDAL Yvonne.** *La bibliothèque de la Faculté de médecine de Montpellier.* Montpellier, 1958.

Site de l'Université de Montpellier 1 : [www.univ-montp1.fr](http://www.univ-montp1.fr)

## **CONTROLE DE LA DESCRIPTION**

### **Note de l'archiviste**

La description de ce fonds a été réalisée par Camille PIN dans le cadre de son Master 2 Métiers des archives de l'Université Jean Moulin – Lyon 3.

### **Règles ou conventions**

Cet instrument de recherche a été élaboré selon la norme ISAD/G, conformément aux recommandations de la Direction des archives de France.

### **Date de la description**

2013-05-26

# PRESENTATION DU PRODUCTEUR

## IDENTIFICATION

### Type d'entité

Personne morale

### Formes autorisées du nom

Faculté de Médecine

### Formes parallèles du nom

UER Médecine

UFR Médecine

Université de Montpellier 1

### Numéro d'immatriculation de la collectivité

193 410 875 000 10

## DESCRIPTION

### Date d'existence

1220-

### Histoire

#### *Des origines à 1181*

Au Xe siècle, de nombreux écrits font mention de personnes venues dans la ville afin d'y étudier la médecine. Dès le XII<sup>e</sup> siècle, l'enseignement médical commence à se développer au sein de la ville. En 1170, apparaissent les premiers médecins-praticiens-enseignants qui formeront la future Université de médecine. En 1181, le seigneur de Montpellier Guilhem VIII autorise la pratique et l'enseignement de la médecine dans la ville. Une période prospère pour le monde de la médecine débute alors. Des écoles particulières s'ouvrent un peu partout dans la ville et de plus en plus de maîtres et d'élèves y viennent.

#### *De 1220 à la Renaissance*

C'est en 1220 que l'*Universitas medicorum* obtient ses premiers statuts grâce au légat pontifical du pape Honorius III, le cardinal Conrad d'Urach. Cette charte est confirmée en 1239 par le légat du Pape Grégoire IX organisant ainsi un cadre institutionnel autour de l'enseignement médical et l'Ecole de Montpellier considérée alors comme le plus grand centre

médical de la chrétienté. Le 26 octobre 1289, le pape Nicolas IV adresse, depuis Rome, la constitution apostolique « Quia Sapientia », à tous les docteurs et étudiants de la ville de Montpellier, créant ainsi officiellement l'université de Montpellier regroupant le Droit, la Médecine, les Lettres et la Théologie.

Au début du XIV<sup>e</sup> siècle des bâtiments sont attribués à la Faculté de Médecine. Un cours d'anatomie est créé en 1340, ce qui rendra la Faculté célèbre. Le prestige de l'École de Médecine est aussi dû au passage dans ses murs de professeurs illustres comme Arnaud de Villeneuve (1238-1311) et Guy de Chauliac (1298-1368) avec son ouvrage « La grande chirurgie » qui pendant près de quatre siècles sera l'ouvrage de référence en chirurgie mais aussi en anatomie.

Vers 1450, l'enseignement médical se libère progressivement de la tutelle cléricale au profit de celle de l'État. La Faculté acquiert de nouveaux locaux et change de nom pour celui de « Collège Royal de Médecine ». En 1498, l'application d'un décret royal impose la création de quatre nouvelles chaires.

### *De la Renaissance à Louis XIV*

La période de la Renaissance se veut prospère pour la Faculté de Médecine de Montpellier qui devient alors un haut lieu intellectuel grâce notamment à l'évêque Guillaume Pellicier. La Faculté accueille de grands noms comme le naturaliste Rondelet ou les zoologistes et botanistes Lescluse et Bauhin. La Faculté est la première de France à faire construire un amphithéâtre consacré uniquement à l'examen des cadavres. En 1566, débute la querelle dite de l'antimoine qui oppose durant cent ans l'École de Paris et celle de Montpellier. En 1593, les chaires d'anatomie et de botanique sont créées. Pierre de Belleval obtient l'autorisation d'Henri IV de bâtir un jardin des plantes au cœur de la ville. Les chaires de pharmacie et de chirurgie sont créées en 1597.

### *De Louis XIV à la révolution*

Au début du XVII<sup>e</sup> siècle, l'École entre dans une période prospère. Reconnue par les plus grands, elle se voit même offrir un buste de Louis XV en témoignage de reconnaissance. Montpellier vit au rythme des avancées médicales toujours plus importantes : première transfusion sanguine par Denys en 1667, Turquet Mayerne introduit la notion de chimiothérapie dans la pratique courante de la médecine et Boissier de Sauvage établit un système de classification très étendu appelé Nosologie médicale. Deux autres grands médecins vont profondément influencer l'École. François Lapeyronie, premier chirurgien du Roi, est l'un des fondateurs de l'Académie et du Collège de chirurgie. Paul Joseph Barthez, illustre précurseur de la physiologie moderne et théoricien du vitalisme, est quant à lui nommé chancelier de l'Université de Médecine.

### *De la révolution française à l'Empire*

Durant la période révolutionnaire, l'Assemblée législative décide de dissoudre les universités et de fermer les écoles par la loi du 2 août 1792. Mais, le 4 décembre 1794, le décret de la Convention fonde trois Écoles de Santé à Montpellier, Paris et Strasbourg. En 1795, la Faculté de Médecine, devenue à l'étroit dans ses locaux, déménage pour le monastère Saint Benoît, ancien évêché jouxtant la cathédrale Saint-Pierre. Jean-Antoine Chaptal y fait construire un théâtre d'anatomie et réhabilite les salles. Désormais médecine et chirurgie y sont réunies.

En 1803, l'Ecole de Santé devient Ecole de Médecine. Un an après fut créée une Bibliothèque de médecine au sein de la Faculté suite à de nombreuses revendications de la part des étudiants et professeurs. En 1808, l'Ecole de Médecine devient Faculté de Médecine lors de la création de l'Université impériale.

### *XIXe siècle*

Dès 1851, de nouveaux aménagements sont entrepris, notamment la construction d'une aile supplémentaire le long du boulevard Henri-IV. Cette dernière permet d'y abriter le conservatoire et le pavillon d'anatomie. Plus tard, en 1888, il est décidé de réunir en une seule entité les trois instituts de recherche sur la Botanique des Facultés de Médecine, Pharmacie et Sciences. Dirigé dans un premier temps par Charles Flahault, l'Institut est d'abord installé dans le laboratoire de botanique qui appartenait précédemment à la Faculté des Sciences avant d'être relogé quelques rues plus loin. En 1896, la Faculté de Médecine est rattachée définitivement à l'Université de Montpellier en application de la loi du 10 juillet 1896.

### *XXe siècle*

L'année 1900 voit la création de l'Institut de physique chimie. De 1937 à 1960, de nouveaux aménagements sont réalisés. Ainsi, l'Institut de Biologie est créé. En 1957, l'Institut de biologie s'agrandit et le laboratoire d'anatomie est créé. Des annexes aux instituts de recherche se développent comme l'Institut Bertrand Bouisson, l'Institut de recherches hématologiques et de transfusion sanguine ou l'Institut de médecine légale et de médecine sociale dès 1963. C'est en 1969 que la Faculté de Médecine est rattachée à l'Université Montpellier 1, conformément à la loi du 12 novembre 1968 devenant ainsi l'UER Médecine.

En 1972, une antenne médicale à Nîmes est créée. Petit à petit, l'enseignement y sera développé jusqu'à la dispense d'une formation complète à partir de 1995. L'enseignement est identique à celui donné à Montpellier.

En 1984, dans le cadre de la loi Savary, l'UER de Médecine devient un UFR.

En 1992, deux nouveaux bâtiments sont construits sur le site « Arnaud de Villeneuve » à proximité du Centre Hospitalier Universitaire de Montpellier pour accueillir d'une part l'UPM (Unité Pédagogique Médicale) et d'autre part l'IURC (Institut Universitaire de Recherche Clinique).

Avec la fusion entre l'Université Montpellier 1 et l'Université Montpellier 2, prévue pour début 2015, un nouveau bâtiment devrait être construit sur le site « Arnaud de Villeneuve » en 2014.

### **Lieux**

- *Jusqu'à la fin du XIV<sup>e</sup> siècle* : la Faculté de Médecine ne se voit attribuer aucun bâtiment. Les cours sont donnés dans le domicile des Régents et les actes dans l'Eglise Saint-Firmin.
- *1450* : la Faculté obtient ses premiers locaux près de l'actuelle Eglise Saint-Mathieu.
- *1795* : la Faculté déménage définitivement dans les anciens locaux du Monastère Saint-Benoît à côté de la Cathédrale Saint-Pierre.
- *1972* : une antenne médicale à Nîmes est créée.

- 1992 : deux bâtiments sont construits sur le site « Arnaud de Villeneuve » à proximité du Centre Hospitalier Universitaire de Montpellier pour accueillir d'une part l'UPM (Unité Pédagogique Médicale) et d'autre part l'IURC (Institut Universitaire de Recherche Clinique).

### Statuts juridiques

- 1220 : premiers statuts accordés par le légat du Pape, le Cardinal Conrad d'Urach.
- 1289 : constitution apostolique *Quia Sapientia* rédigée par le Pape Nicolas IV qui crée officiellement l'Université de Montpellier.
- 1450 : la Faculté devient le « Collège Royal de Médecine ».
- 1793 : dissolution de toutes les universités par la Convention.
- 1794 : création de l'Ecole de Santé de Montpellier.
- 1896 : la Faculté de Médecine est rattachée à l'Université de Montpellier.
- 1969 : la Faculté disparaît et est intégrée à l'Université de Montpellier 1 en tant qu'UER Médecine.
- 1984 : L'UER Médecine devient UFR Médecine.

### Fonctions et activités

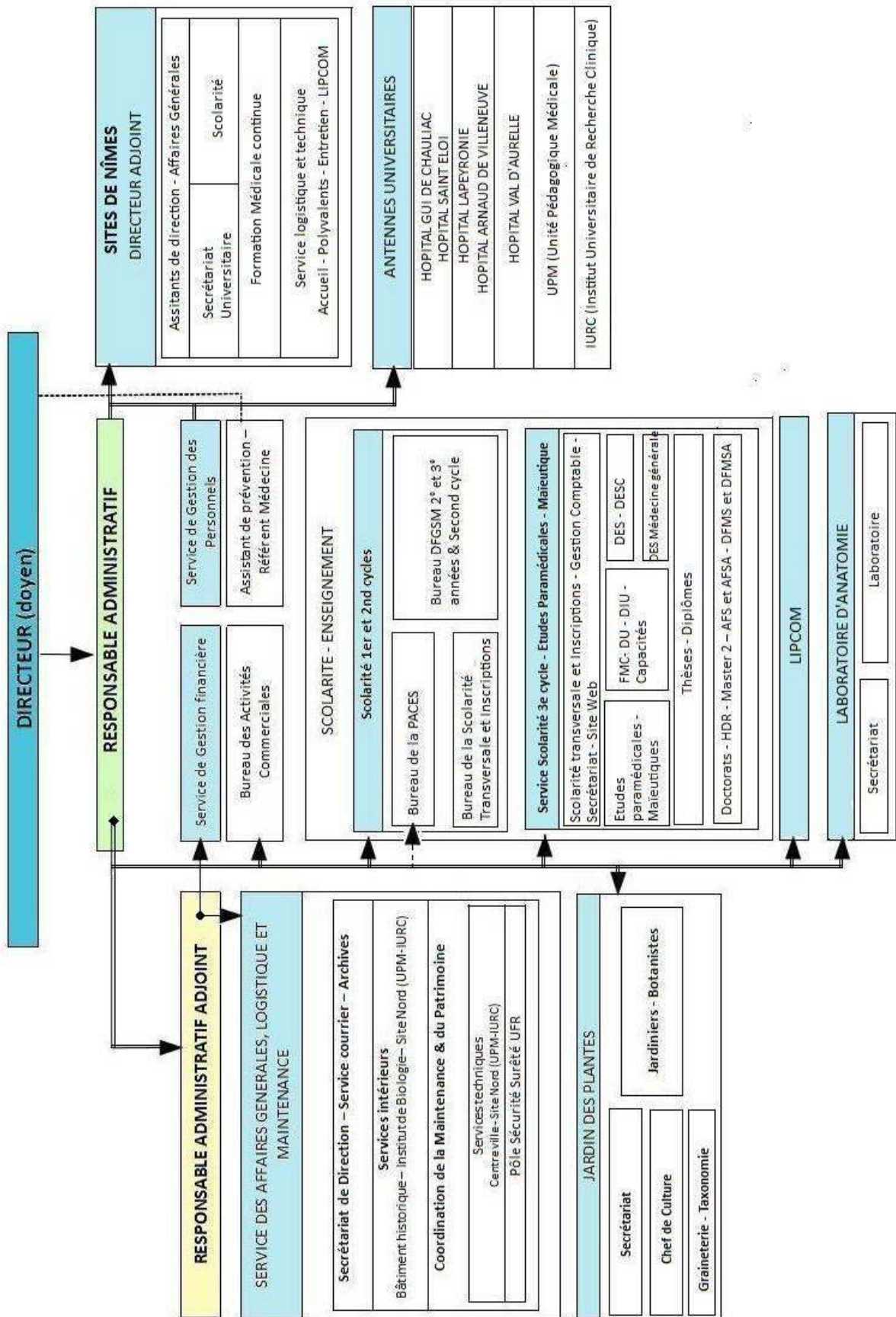
- Enseignement par le biais de la formation initiale, la formation continue des professions de santé et la formation doctorale,
- Information et formation de la population en matière de santé,
- Développement de la recherche fondamentale, clinique et appliquée,
- Rayonnement national et international par la coopération dans le domaine médical et de la santé.

### Textes de références

- La loi du 10 mai 1806 fonde l'Université Impériale.
- La loi du 12 novembre 1968 dite *Loi Faure* permet le développement de l'autonomie universitaire, la suppression des facultés, l'instauration des UER, la création d'un Conseil de l'Université et l'intégration des activités d'enseignement et de recherche via le statut d'enseignant-chercheur.
- La loi du 26 janvier 1984 dite *Loi Savary*, par l'élaboration de la notion de « service public d'enseignement supérieur », permet le rapprochement des différents cursus (universités, grandes écoles, formations courtes), la création de quatre missions majeures de l'enseignement supérieur (formation initiale et continue, recherche scientifique, diffusion de la culture scientifique et l'information technique et scientifique et la coopération internationale) et la mise en place d'un « Etablissement Public à Caractère Scientifique, Culturel et Professionnel (E.P.S.C.P).
- La loi du 10 août 2007 dite *loi Pécresse* porte sur les Libertés et Responsabilités des Universités (L.R.U).
- Depuis 2011, l'université est autonome dans les secteurs budgétaires, la gestion des ressources humaines et sont propriétaires de leurs biens immobiliers.

## Organisation interne

Organigramme en décembre 2012 :



## Contexte général

Contrairement aux autres villes du Midi de la France qui ont fait leur apparition dès l'Antiquité, la ville de Montpellier n'est bâtie que très tardivement (milieu du X<sup>e</sup> siècle) par les Guilhem.

Considérée comme « l'héritière d'une grande tradition dans la transmission du savoir » suite à la création de deux universités (Médecine et Droit) dès le XII<sup>e</sup> siècle, Montpellier aura un impact considérable dans les domaines du savoir et des sciences.

## RELATIONS

### Relation hiérarchique

- Eglise catholique (1220-1450)
- Conseil de l'Université (1808-1815)
- Commission d'Instruction Publique (1815-1820)
- Conseil Royal de l'Instruction publique (1820-1822) puis Conseil supérieur de l'Instruction publique (1822-1850)
- Conseil de l'Université (1850-1885)
- Conseil général des Facultés (1885-1968)
- Conseil Académique (1808- )
- Université de Montpellier 1 (1968- )

### Relation chronologique

- *Universitas Medicorum* (1220-1450)
- Collège Royal de Médecine (1450-1793)
- Ecole de santé (1794-1808)
- Faculté de Médecine (1808-1968)
- UER Médecine (1968-1984)
- UFR Médecine (1985- )

### Relation d'association

- UFR Droit : anciennement Faculté de Droit (1249-1968) puis UER Droit (1968-1984)
- UFR Sciences économiques : anciennement UER sciences économiques (1971-1984)
- UFR Administration Economique et Sociale : anciennement UER Administration Economique et Sociale (1978-1984)
- UFR Pharmacie : anciennement Ecole de pharmacie (1803-1808), Faculté de pharmacie (1808-1968) puis UER Sciences Pharmaceutiques et biologiques, Matières alimentaires et environnement, et Pharmacie Industrielle (1968-1984)
- UFR Odontologie : anciennement Ecole dentaire (1958-1970) puis UER Odontologie (1970-1984)
- UFR STAPS (1984- )
- ISEM (1972- ) : Institut des Sciences de l'Entreprise et du Management
- IPAG (1964- ) : Institut de Préparation à l'Administration et à la Gestion
- CHU de Montpellier (1958- )
- Universités étrangères grâce au programme ERASMUS (1987- )
- Ville de Montpellier (X<sup>e</sup> siècle- )



## **CONTROLE**

### **Code d'identification de la notice d'autorité**

FRAD034\_UM1\_MED

### **Code d'identification du service**

Service Archives de l'Université de Montpellier 1

### **Règles et conventions**

ISAAR/CPF Norme Internationale sur les notices d'autorité utilisées pour les Archives relatives aux collectivités, aux personnes ou aux familles.

Norme AFNOR Z 44-060, octobre 1983, *Catalogage d'auteurs et d'anonymes : forme et structure des vedettes de collectivités–auteurs*.

### **Niveau de détail**

Complète

### **Date de création, de révision, de destruction**

2013-05-26

### **Langues et écritures**

Français

### **Sources**

Répertoire numérique sommaire 1MED : *Fonds moderne de la faculté de médecine : administration générale (1793 – 1981)*. Montpellier : Université de Montpellier 1, 2009.

Site de l'Université de Montpellier 1 : [www.univ-montp1.fr](http://www.univ-montp1.fr)

### **Notes relatives à la mise à jour de la notice**

Notice réalisée par Camille PIN dans le cadre de son Master 2 Métiers des archives de l'Université Jean Moulin – Lyon 3

.



# PLAN DE CLASSEMENT

<b>TEXTES ET DISPOSITIONS OFFICIELS .....</b>	<b>2 MED 1 – 6</b>
<b>Diplômes préalables aux études médicales .....</b>	<b>2 MED 1</b>
<b>Demandes d'équivalence .....</b>	<b>2 MED 2</b>
<b>Organisation et réforme des études des études médicales .....</b>	<b>2 MED 3 – 5</b>
en France .....	2 MED 3 – 4
à Montpellier.....	2 MED 5
<b>Examens .....</b>	<b>2 MED 6</b>
<b>EXAMENS PREALABLES AUX ETUDES MEDICALES .....</b>	<b>2 MED 7 – 9</b>
<b>Examens spéciaux d'entrée dans les facultés .....</b>	<b>2 MED 7</b>
<b>Années préparatoires aux études médicales .....</b>	<b>2 MED 8</b>
<b>Certificat d'études de Physique, Chimie et Biologie (P.C.B) .....</b>	<b>2 MED 9</b>
<b>CHAIRES .....</b>	<b>2 MED 10 – 63</b>
<b>Généralités .....</b>	<b>2 MED 10 – 12</b>
Etudes historiques .....	2 MED 10
Fonctionnement général .....	2 MED 11
Enquêtes .....	2 MED 12
<b>Organisation et fonctionnement des chaires .....</b>	<b>2 MED 13 – 63</b>
Anatomie .....	2 MED 13 – 14
Anatomie pathologique .....	2 MED 15
Anesthésiologie .....	2 MED 16
Biochimie Médicale "A" .....	2 MED 17
Biochimie médicale "B" .....	2 MED 18
Botanique médicale, histoire naturelle, parasitologie et médecine exotique .....	2 MED 19
Carcinologie .....	2 MED 20
Cardiologie expérimentale .....	2 MED 21
Cardiologie expérimentale et maladies vasculaires .....	2 MED 22
Chimie biologique et médicale .....	2 MED 23
Chirurgicale "A" (clinique) .....	2 MED 24
Chirurgicale "B" (clinique) .....	2 MED 25

Chirurgicale (clinique) .....	2 MED 26
Chirurgicale thoracique et cardio - vasculaire (clinique) .....	2 MED 27
Dermatosyphiligraphie .....	2 MED 28
Electro-radiologie .....	2 MED 29
Hématologie .....	2 MED 30
Histologie et Embriologie .....	2 MED 31
Hydro-climatologie thérapeutique et des maladies digestives .....	2 MED 32
Hygiène .....	2 MED 33
Maladies des enfants - Hygiène du 1er âge .....	2 MED 34
Maladies des vieillards .....	2 MED 35
Maladies infectieuses .....	2 MED 36
Maladies mentales (clinique des) .....	2 MED 37
Maladies métaboliques et endocriniennes .....	2 MED 38
Médecine légale .....	2 MED 39
Médicale "A" et "B" (clinique) .....	2 MED 40
Médicale "B" (clinique) .....	2 MED 41
Médicale (clinique) .....	2 MED 42 – 43
Microbiologie – virologie .....	2 MED 44
Neuro - chirurgicale (clinique) .....	2 MED 45
Obstétricale (clinique) .....	2 MED 46
Obstétrique théorique .....	2 MED 47
Ophthalmique (clinique) .....	2 MED 48
Oto-rhino-laryngologie et chirurgie maxillo-faciale .....	2 MED 49
Pathologie et propédeutique-chirurgicale .....	2 MED 50
Pathologie et thérapeutique générales .....	2 MED 51
Pathologie expérimentale .....	2 MED 52
Pathologie médicale et physiopathologie .....	2 MED 53
Pharmacologie et pharmacodynamie .....	2 MED 54
Physiologie .....	2 MED 55
Physique médicale .....	2 MED 56
Pneumo-phtisiologie .....	2 MED 57
Propédeutique médicale .....	2 MED 58
Rhumatologie .....	2 MED 59
Stomatologie .....	2 MED 60
Technique opératoire et chirurgie expérimentale .....	2 MED 61
Thérapeutique et clinique des maladies infectieuses "A" .....	2 MED 62

Urologie .....	2 MED 63
<b>ORGANISATION DE LA SCOLARITE ET STATISTIQUES .....</b>	<b>2 MED 64 – 121</b>
<b>Inscription .....</b>	<b>2 MED 64 – 65</b>
Organisation et modalités .....	2 MED 64
Nouvelle procédure d'inscription annuelle .....	2 MED 65
<b>Enseignement .....</b>	<b>2 MED 66 – 73</b>
Organisation .....	2 MED 66
Cours manuscrits et notes de lecture du professeur Jaumes .....	2 MED 67 – 72
Travaux pratiques .....	2 MED 73
<b>Personnel enseignant .....</b>	<b>2 MED 74 – 76</b>
Renouvellement des emplois .....	2 MED 74 – 75
Jurys de concours .....	2 MED 76
<b>Examens, diplôme et thèses .....</b>	<b>2 MED 77 – 92</b>
Examens .....	2 MED 77 – 83
Diplômes .....	2 MED 84
Thèses et serment d'Hippocrate .....	2 MED 85 – 92
<b>Stages .....</b>	<b>2 MED 93 – 100</b>
Organisation et fonctionnement .....	2 MED 93
Listes des étudiants soumis au stage et listes de présence .....	2 MED 94 - 100
<b>Etudiants mobilisés pendant les guerres .....</b>	<b>2 MED 101 – 104</b>
Première Guerre Mondiale .....	<b>2 MED 101</b>
Seconde Guerre Mondiale .....	2 MED 102 – 103
Etudiants maintenus sous les drapeaux .....	2 MED 104
<b>Demandes d'équivalence et dispenses .....</b>	<b>2 MED 105 – 110</b>
<b>Questions disciplinaires, ajournements et exclusions .....</b>	<b>2 MED 111 – 115</b>
Organisation générale .....	2 MED 111
Affaires disciplinaires .....	2 MED 112
Fraudes et échecs aux examens .....	2 MED 113 – 115
<b>Orientation scolaire et professionnelle .....</b>	<b>2 MED 116</b>
<b>Statistiques .....</b>	<b>2 MED 117 – 121</b>
<b>ETUDES SPECIALISEES ET ENSEIGNEMENTS POST- UNIVERSITAIRES .....</b>	<b>2 MED 122 – 148</b>
<b>Orthophonie .....</b>	<b>2 MED 122</b>

<b>Certificat de capacité d'aides orthoptistes .....</b>	<b>2 MED 123</b>
<b>Examens préparatoires et examens d'entrée des aspirants au titre d'herboriste ou d'élève sage femme .....</b>	<b>2 MED 124 - 131</b>
Examens préparatoires et examens d'entrée pour les aspirantes au titre d'élève sage femme .....	2 MED 124 – 128
Examens préparatoires et examens d'entrée pour les aspirants au titre d'herboriste .....	2 MED 129
Registre des résultats à l'examen préparatoire pour les aspirants au titre d'herboriste ou d'élève sage femme de 1 <sup>ère</sup> classe .....	2 MED 130
Registre des résultats à l'examen préparatoire pour les aspirants au titre d'herboriste .....	2 MED 131
<b>Sages femmes .....</b>	<b>2 MED 132 – 139</b>
Organisation des études .....	2 MED 132
Dispenses .....	2 MED 133
Examens .....	2 MED 134 – 135
Diplômes .....	2 MED 136
Demandes de renseignements .....	2 MED 137 – 139
<b>Herboristes .....</b>	<b>2 MED 140</b>
<b>Education physique .....</b>	<b>2 MED 141 – 144</b>
Institut régional d'Education Physique (I.R.E.P.) .....	2 MED 141
Organisation des études .....	2 MED 142
Examens et diplômes .....	2 MED 143
Publications du Commissariat générale à l'Education générale et aux Sports .....	2 MED 144
<b>Institut de Psycho-pédagogie .....</b>	<b>2 MED 145 - 147</b>
Organisation des études .....	2 MED 145
Examens .....	2 MED 146
Diplômes .....	2 MED 147
<b>Enseignements post-universitaires .....</b>	<b>2 MED 148</b>
<b>VIE UNIVERSITAIRE, SANTE ET AIDES SOCIALES .....</b>	<b>2 MED 149 – 162</b>
<b>Vie universitaire .....</b>	<b>2 MED 149 – 153</b>
Conditions d'études .....	2 MED 149
Représentation des étudiants au Conseil d'Université .....	2 MED 150
Associations et syndicat .....	2 MED 151 – 153
<b>Accueil des étudiants étrangers .....</b>	<b>2 MED 154 - 156</b>

Conditions d'accueil .....	2 MED 154
Cours et examens spéciaux .....	2 MED 155
Insertion en France .....	2 MED 156
<b>Médecine préventive .....</b>	<b>2 MED 157</b>
<b>Œuvres sociales .....</b>	<b>2 MED 158</b>
<b>Bourses .....</b>	<b>2 MED 159 – 161</b>
Organisation générale .....	2 MED 159
Attribution .....	2 MED 160
Bourses de laboratoires et de recherches et subventions .....	2 MED 161
<b>Prêts d'honneur .....</b>	<b>2 MED 162</b>





# RÉPERTOIRE



**TEXTES ET DISPOSITIONS OFFICIELS**

- 2 MED 1 Diplômes préalables aux études médicales. 1814 - 1963**
- Baccalauréat : extrait du registre des délibérations de la Commission de l'Instruction publique, décrets, arrêté, circulaires, rapports, proposition de loi, instructions, correspondance (1814 – 1960).
- Autres diplômes (1885 – 1963).
- Licences : décret (1885).
- Certificats de sciences Physique, Chimie et Naturelles (P.C.N) : circulaire, arrêtés, projet d'arrêté, correspondance (1895 – 1963).
- Années préparatoires aux études médicales (A.P.M.) : décret, extrait du Journal Officiel de l'Etat Français (1943 – 1944).
- 2 MED 2 Demandes d'équivalence. 1895 – 1969**
- Décrets, arrêtés, circulaires, bulletin administratif de Ministère de l'Instruction Publique et des Beaux Arts (1931), note, coupure de presse, correspondance.
- 2 MED 3-5 Organisation et réforme des études médicales. 1813 – 1971**
- 2 MED 3-4 En France : arrêtés, rapports, circulaires, décrets, règlements des universités, loi, extrait de la Gazette des Hôpitaux (1910), projet de décret, programmes des études, extrait du Journal Officiel de la République Française, projet de modification des études médicales, correspondance (1823 – 1971).
- 2 MED 3 1823 – 1927.
- 2 MED 4 1932 – 1971.
- 2 MED 5 A Montpellier : circulaires, projet de programme des enseignements, programme des enseignements théoriques et pratiques, arrêtés, liste des stages faits et à faire par étudiants, compte rendu de la réunion du 29 mai 1968, correspondance (1813 – 1969).
- 2 MED 6 Examens 1809 – 1970**

Inscriptions : Avis, extraits du Registre des Délibérations du Conseil royal de l'Instruction publique, annexe à l'instruction générale du 2 décembre 1834, circulaires, décrets, règlements, correspondance (1809 – 1970).

Organisation et modalités : extrait du registre des délibérations de la Commission de l'Instruction Publique, arrêtés, extraits du registre des délibérations du Conseil royal de l'Instruction publique, décrets, règlements, correspondance (1812 – 1964)

## EXAMENS PRÉALABLES AUX ÉTUDES MÉDICALES

- 2 MED 7 Examens spéciaux d'entrée dans les facultés.**  
 Organisation : décrets, arrêtés, dossiers de candidature, liste d'admis, correspondance.  
**1952 – 1969**
- 2 MED 8 Années préparatoires aux études médicales.**  
 Programme des études, programmes des cours, programmes des travaux pratiques, classement des candidats, listes des étudiants, avis aux étudiants, notes d'informations sur les dates, horaires et lieux d'examens, compositions de travaux pratiques (1944), sujets des examens (1963), correspondance.  
**1943 – 1944, 1963**
- 2 MED 9 Certificat d'études de Physique, Chimie et Biologie (P.C.B)**  
 Instructions pour les examens, liste des étudiants admis au P.C.B., avis aux étudiants admis, correspondance.  
**1943 – 1957**

## CHAIRES

### 2 MED 10-12 Généralités

- 1810 - 1978**
- 2 MED 10 Etudes historiques : listes des professeurs titulaires de chaires, correspondance (1968 – 1977).
- 2 MED 11 Fonctionnement général : arrêtés, études, procès-verbaux de concours, programmes pédagogiques, correspondance (1810 – 1978).
- 2 MED 12 Enquêtes : questionnaires, correspondance (1963 – 1975).  
 Enquêtes sur les laboratoires (1960 – 1973).  
 Enquête sur les appareils physiques (1963).  
 Enquête sur les moyens audio-visuels (1963).

Enquête sur la recherche médicale (1964).

Enquête sur les films d'enseignement (1964).

Préparation du VIIe Plan-Recherche (1975).

## 2 MED 13-63 Organisation et fonctionnement des chaires

1739 – 1983

- 2 MED 13-14 Anatomie (1739 – 1979).
  - 2 MED 13 1739 – 1919.
  - 2 MED 14 1920 – 1979.
- 2 MED 15 Anatomie pathologique (1874 – 1978).
- 2 MED 16 Anesthésiologie (1964 – 1978).
- 2 MED 17 Biochimie Médicale "A" (1922 – 1977).
- 2 MED 18 Biochimie médicale "B" (1962 – 1975).
- 2 MED 19 Carcinologie (1923 – 1978).
- 2 MED 20 Cardiologie expérimentale (1933 – 1978).
- 2 MED 21 Cardiologie expérimentale et maladies vasculaires (1964 – 1977).
- 2 MED 22 Chimie biologique et médicale (1810 – 1978).
- 2 MED 23 Chirurgicale "A" (clinique) (1811 – 1979).
- 2 MED 24 Chirurgicale "B" (clinique) (1961 – 1978).
- 2 MED 25 Chirurgicale (clinique) (1894 – 1937).
- 2 MED 26 Chirurgicale thoracique et cardio-vasculaire (clinique) (1959 – 1975).
- 2 MED 27 Dermato syphiligraphie (1868 – 1978).
- 2 MED 28 Electro-radiologie (1895 – 1978).
- 2 MED 29 Hématologie (1946 – 1982).
- 2 MED 30 Histoire naturelle médicale, parasitologie et pathologie exotique (1807 – 1979).
- 2 MED 31 Histologie et Embriologie (1884 – 1979).
- 2 MED 32 Hydro-climatologie thérapeutique et maladies digestives (1801 – 1977).
- 2 MED 33 Hygiène (1900 – 1979).
- 2 MED 34 Maladies des enfants - Hygiène du 1er âge (1893 – 1979).
- 2 MED 35 Maladies des vieillards (1886 – 1934).
- 2 MED 36 Maladies infectieuses (1931 – 1976).
- 2 MED 37 Maladies mentales (clinique des) (1812 – 1978).
- 2 MED 38 Maladies métaboliques et endocriniennes (1960 – 1978).
- 2 MED 39 Médecine légale (1816 – 1979).
- 2 MED 40 Médicale "A" et "B" (clinique) (1921 – 1974).
- 2 MED 41 Médicale "B" (clinique) (1954 – 1978).
- 2 MED 42-43 Médicale (clinique) (1800 – 1949).
  - 2 MED 42 1800 – 1949.
  - 2 MED 43 Cahiers de bons (1891-1917).
- 2 MED 44 Microbiologie – virologie (1884 – 1976).
- 2 MED 45 Neuro - chirurgicale (clinique) (1957 – 1977).
- 2 MED 46 Obstétricale (clinique) (1809 – 1978).
- 2 MED 47 Obstétrique théorique (1920 – 1983).
- 2 MED 48 Ophtalmique (clinique) (1871 – 1976).

2 MED 49	Oto-rhino-laryngologie et chirurgie maxillo-faciale (1872 – 1978).
2 MED 50	Pathologie et propédeutique-chirurgicale (1920 – 1976).
2 MED 51	Pathologie et thérapeutique générales (1810 – 1977).
2 MED 52	Pathologie expérimentale (1950 – 1978).
2 MED 53	Pathologie médicale et physiopathologie (1920 – 1979).
2 MED 54	Pharmacologie et pharmacodynamie (1801 – 1977).
2 MED 55	Physiologie (1881 – 1979).
2 MED 56	Physique médicale (1872 – 1978).
2 MED 57	Pneumo-ptisiologie (1884 – 1974).
2 MED 58	Propédeutique médicale (1923 – 1974).
2 MED 59	Rhumatologie (1895 – 1978).
2 MED 60	Stomatologie (1948 – 1978).
2 MED 61	Technique opératoire et chirurgie expérimentale (1946 – 1977).
2 MED 62	Thérapeutique et clinique des maladies infectieuses "A" (1946 – 1972).
2 MED 63	Urologie (1834 – 1978).

## ORGANISATION DE LA SCOLARITÉ ET STATISTIQUES

### 2 MED 64-65 Inscriptions.

1832 – 1967

2 MED 64 Organisation et modalités : notes de services, avis aux étudiants, correspondance (1832 – 1966) ; transferts dossiers d'étudiants : correspondance (1873 – 1935) ; listes d'étudiants (1895 – 1934).

2 MED 65 Nouvelle procédure d'inscription annuelle (1966 – 1967).

Fascicules de la direction des Enseignements Supérieurs.  
Faculté de médecine : étude sur les aspects pratiques de la procédure, correspondance.

*Cet article contient aussi des documents relatifs à d'autres facultés regroupés par la faculté de médecine dans le cadre de la mise en place de la procédure.*

Faculté des sciences : modèle de fiches d'inscription, listes des codes et codifications des demandes d'inscription (dont les codes des certificats d'études supérieures (C.E.S.) de 2<sup>ème</sup> cycle et certificats de technologie (C.T.) délivrés), notes, rapport, modèle de carte d'étudiant, lettre circulaire sur l'organisation des études.

Faculté des lettres : modèle de fiche de demande d'inscription, modèle de notice individuelle, programmes des enseignements, modèles de demande de dossier médical, modèle de fiches de renseignements, notes de services.

Faculté de droit : notes de services, modèle de fiche de renseignements sur les activités sportives et de plein air, modèles de fiches de demande d'inscription, livret-guide de l'étudiant, modèle de demande de dossier médical, modèle de fiches de renseignements.

## 2 MED 66-73 Enseignement.

1802 – 1966

- 2 MED 66 Organisation (1802 – 1966).  
Cours, programmation : programmes de cours, livret *Diplôme de médecin colonial : Instructions et Programme de l'enseignement*, avis aux étudiants, livret d'éducation et d'enseignement antituberculeux, programme de l'enseignement par correspondance, livret *Programmes et horaires des cours des Facultés*, livret *Mémento de l'étudiant de médecine de Montpellier*, correspondance (1802 – 1966).  
Congés et vacances : avis aux étudiants, correspondance (1812 – 1963).
- 2 MED 67-72 Cours manuscrits et notes de lecture du professeur Jaumes (1803 – 1894).
- 2 MED 67 Voies lacrymales et paupières, grossesse, accouchement (1873).
- 2 MED 68 Fractures, amputation, déontologie médicale, aliénation mentale (1872 – 1880).
- 2 MED 69 Empoisonnements, opérations et appareils (1871 – 1878).
- 2 MED 70 Capacité civile – responsabilités criminelles, maladies vénériennes et syphilitiques, Liste générale des Docteurs en Médecine et en Chirurgie, Chirurgiens, Officiers de Santé, Sages-femmes, Pharmaciens et Herboristes, établis dans le département des Landes (1803 – 1892).
- 2 MED 71 Attentats contre la santé et la vie, généralités – identité – questions relatives à la mort et au cadavre (1876 – 1894).
- 2 MED 72 Empoisonnements, Mariages – attentats aux mœurs – grossesse – avortement – accouchement – infanticide (1881 – 1894).
- 2 MED 73 Travaux pratiques (1878 – 1962).  
Organisation : règlement général des travaux pratiques, règlement pour les travaux pratiques de physique et de

chimie, avis aux étudiants, correspondance (1878 – 1962).

Contrôle de l'assiduité : listes de présence, listes d'absents, pièces justificatives de présence ou d'absence (1904 – 1948).

## **2 MED 74-76 Personnel enseignant**

**1834 – 1966**

2 MED 74-75 Renouvellement des emplois : arrêtés, extraits du registre des délibérations du Conseil de la Faculté de Médecine de l'Université de Montpellier, tableaux récapitulatifs des propositions par type d'emploi, correspondance (1898 – 1966).

2 MED 74 1898 – 1946.

2 MED 75 1947 – 1966.

2 MED 76 Jurys de concours : inventaire des préparations d'anatomie sommaire et comparée remises à mm. les juges du concours pour la place de chef de travaux anatomiques (1834), arrêté, correspondance (1834 – 1957).

## **2 MED 77-92 Examens, diplôme et thèses**

**1802 – 1969**

2 MED 77-83 Examens (1803 – 1969).

2 MED 77-78 Organisation des examens : avis aux étudiants, compte rendu du président du jury, certificats d'aptitudes des étudiants ajournés, listes d'étudiants devant se présenter aux examens, notes d'informations sur les dates, horaires et lieux d'examens, décrets, convocations aux réunions des jurys d'examens, listes des admissibles à l'écrit, notes de service, correspondance (1833 – 1969).

2 MED 77 1833 – 1945.

2 MED 78 1946 – 1969.

2 MED 79 Sujets d'examen et compositions de candidats (1842 – 1966).

Sujets d'examen (1842, 1933, 1941, 1943 – 1944, 1947 – 1948, 1963 – 1966).

Compositions de candidats (1941 – 1942, 1948) ; compositions d'étudiants congolais (1963 – 1964).



- 2 MED 80 Jurys d'examens : convocation, liste des présidences de jury de 1836 à 1867, règlement, correspondance (1811 – 1930); Université libre de Beyrouth : convocations, listes des professeurs acceptant de faire partie du jury à la Faculté de Beyrouth, correspondance (1912 – 1940).
- 2 MED 81 Examens organisés pour les étudiants provenant de l'Université d'Alger : listes des étudiants, coupures de presse, décrets, circulaires, arrêtés, procès-verbaux journaliers des examens, calendriers des examens, demandes de transferts de dossier universitaire, notes d'informations sur les dates, horaires et lieux d'examens, bulletins de déclaration d'examen, répertoire des étudiants repliés d'Algérie et inscrits en 1962-1963, listes des étudiants avec mention des notes obtenues, correspondance (1962 – 1963, 1971).
- 2 MED 82 Examens organisés à Marseille et Toulon (1888 – 1937).  
Marseille : listes des étudiants avec mention des résultats, correspondance (1888 – 1893).  
Toulon : listes des étudiants, avis aux candidats ajournés, correspondance (1914 – 1937).
- 2 MED 83 Examens de sages femmes et officiers de santé, convocations des jurys médicaux : loi, arrêtés, décrets, convocations, ordonnances, listes des candidats, procès-verbaux, correspondance (1803 – 1854, 1883, 1893).
- 2 MED 84 Diplômes, renseignement : liste d'étudiants, liste des diplômes décernés aux étudiants de la Faculté victime de la guerre, circulaire, note, modèle d'attestation d'études spéciales pour les étrangers, listes des diplômes délivrés par la Faculté de médecine de Montpellier, correspondance (1847 – 1962).

- 2 MED 85-92 Thèses et serment d’Hippocrate (1802 – 1966).
- 2 MED 85 Questions de thèses annulées (1838).
- 2 MED 86 Sujets de thèses (1935 – 1965).  
*Un échantillonnage a été effectué, n’ont été conservées que les années en 0 et 5.*
- 2 MED 87 Soutenances de thèses, organisation :  
extraits du registre des délibérations du conseil royal de l’instruction publique, décret, avis aux étudiants, notes d’informations, note destinée aux auteurs des thèses inaugurales en instance de soutenance (1802 – 1959).
- 2 MED 88 Catalogues et listes des thèses (1876 – 1952).  
Tables chronologiques des thèses soutenues à Montpellier (1876 – 1884),  
Listes des thèses soutenues devant la Faculté de Médecine de Montpellier (1899 – 1952).  
Catalogue complet des thèses de doctorat de la Faculté de Médecine de Bordeaux depuis sa fondation (1878) jusqu’en juillet 1902.  
Catalogues des thèses et écrits académiques (1884 – 1887).  
Catalogue mensuel des thèses soutenues devant les Universités de Montpellier et de Toulouse (Octobre-Décembre 1898).  
Catalogue mensuel des thèses soutenues devant les Universités de Dijon, Montpellier, Rennes et Toulouse (Janvier 1899).  
Catalogue mensuel des thèses soutenues devant les Universités de Dijon, Lyon, Montpellier, Nancy, Paris (pharmacie), Rennes, Toulouse (Février 1899).  
Catalogue mensuel des thèses soutenues devant les Universités de Dijon, Lille, Lyon, Montpellier, Nancy, Paris (Lettres, Pharmacie, Sciences), Rennes, Toulouse (Mars 1899).  
Catalogue mensuel des thèses soutenues devant les Universités de Besançon, Bordeaux, Clermont-Ferrand, Dijon, Lille, Lyon, Montpellier, Nancy, Paris (Lettres,

Pharmacie, Sciences), Rennes, Toulouse (Avril 1899).

Catalogues mensuels des thèses soutenues devant les Universités de Aix, Besançon, Bordeaux, Clermont-Ferrand, Dijon, Lille, Lyon, Montpellier, Nancy, Paris (Lettres, Pharmacie, Sciences), Rennes, Toulouse (Juin 1899).

Catalogues mensuels des thèses soutenues devant les Universités Françaises (Juillet 1899 – Juillet 1904).

2 MED 89 Dépôt et impression des thèses (1810 – 1966).

Réglementation : règlements, arrêtés, modèle de format de la thèse, décret, circulaires, correspondance (1810 – 1966).

Demande de subventions : notes d'informations, dossiers de demandes, arrêtés, extrait du registre des délibérations du Conseil de la faculté de Médecine de l'Université de Montpellier, modèle de déclaration de situation de famille, listes des bénéficiaires de subventions, facture, correspondance (1949 – 1966).

Autorisation d'impression : correspondance (1939).

Listes des thésards avec mention des éditeurs (1925 – 1943).

Brouillons de l'ouvrage *Les thèses imprimées de l'université de médecine de Montpellier* (introduction et catalogue) par le Docteur DULIEU (S.D.).

*L'ouvrage complet est disponible : DULIEU Louis, Les Thèses imprimées de l'université de Montpellier, Roma, Salerno, 1954. (Montpellier BU de Médecine, cote : N 500075 - 71)*

2 MED 90-91 Diffusion des travaux (1813 – 1962).

2 MED 90 Envois et échanges de thèses : correspondance (1813 – 1959).

2 MED 91 Fiches de présentation pour la Revue de l'Enseignement Supérieur (1958 – 1962).

2MED 92 Serment d'Hippocrate, demande de renseignements : correspondance, serment, statuts et règlement intérieur de la Société Internationale de Médecine Néo-Hippocratique (1845 – 1958).

## 2 MED 93-100 Stages

**1841 – 1970**

2 MED 93 Organisation et fonctionnement : avis aux étudiants, liste des étudiants qui doivent régularisés leur situation, liste des étudiants et des hôpitaux où ils sont affectés, liste de vœux des étudiants, listes d'affectation des étudiants, tableaux de répartitions des stagiaires, correspondance (1914-1915, 1950-1970).

2 MED 94-100 Listes des étudiants soumis au stage et listes de présence (1841 – 1963).

2 MED 94 1841 – 1901/1902.

2 MED 95 1902/1903 – 1913/1914.

2 MED 96 1914/1915 – 1932/1933.

2 MED 97 1933/1934 – 1939/1940.

2 MED 98 1940/1941 – 1948/1949.

2 MED 99 1949/1950 – 1959/1960.

2 MED 100 1960/1961 – 1962/1963.

## 2 MED 101-104 Etudiants mobilisés pendant les guerres

**1918 – 1962**

2 MED 101 Première Guerre Mondiale : liste nominative des étudiants ayant une inscription de doctorat avant le 25 mars 1918, liste des étudiants dont la scolarité a été interrompue, listes d'étudiants, certificats de position militaire, correspondance (1918 – 1919).

2 MED 102-103 Seconde Guerre Mondiale (1939 – 1952).

2 MED 102 Ecole principale du service de santé de la marine de Bordeaux repliée à Montpellier : bulletins de déclarations d'examen (1940).

2 MED 103 Inscriptions : ordonnance, note d'informations, liste des étudiants démobilisé ou libérés des camps de jeunesse, correspondance (1939 – 1945).

Sessions spéciales d'examens : notes d'information, listes des bénéficiaires du décret du 24 Juin 1944, demandes d'inscription aux examens, pièces justificatives de mobilisation, extrait du Journal Officiel de la République Française, avis aux étudiants, listes des étudiants ayant demandé le bénéfice des sessions spéciales, correspondance (1944 – 1952).

Réduction de la scolarité : bordereaux des demandes de réduction de scolarité, pièces justificatives de mobilisation, avis aux étudiants, notes d'informations, correspondance (1945 – 1952).

2 MED 104 Etudiants maintenus sous les drapeaux : décret, correspondance (1957 – 1962).

## **2 MED 105-110 Demandes d'équivalence et dispenses**

Dossiers de demandes, correspondance.

**1815 – 1962**

2 MED 105 Registres de demandes de dispenses (1815 – 1856).

2 MED 106 1809 – 1830.

2 MED 107 1831 – 1847.

2 MED 108 1848 – 1919.

2 MED 109 1927 – 1947.

2 MED 110 1948 – 1962.

## **2 MED 111-113 Questions disciplinaires, ajournements et exclusions.**

**1803 – 1965**

2 MED 111 Organisation générale (1819 – 1937).

Réglementation : circulaires, extraits du registre des délibérations du Conseil Royal de l'Instruction Publique, arrêtés, correspondance (1819 – 1897).

Elections des délégués des étudiants aux Conseils des Universités pour les affaires disciplinaires : décret, arrêté, procès verbaux, listes d'émargement, correspondance (1931 – 1937).

2 MED 112 Affaires disciplinaires : extraits du registre des délibérations du Conseil royal de l'Instruction Publique, extrait du registre des délibérations du Conseil Académique, annexes au procès verbal, extrait des minutes du greffe, correspondance (1827 – 1962).

2 MED 113-115 Fraudes et échecs aux examens dans les universités françaises (1834 – 1965).

2 MED 113 Fraudes aux examens : extrait du registre des délibérations du Conseil royal de l'Instruction Publique, extrait du registre des délibérations de la faculté de Médecine de Montpellier, listes des étudiants exclus dans chaque université, correspondance (1834 – 1951).

2 MED 114-115 Echecs aux examens : listes des étudiants ajournés à 2 ans ou exclus définitivement après échecs aux examens, listes des candidats menacés d'ajournement ou d'exclusion, listes des étudiants ayant renoncé aux études médicales, correspondance (1951 – 1965).

2 MED 114 1951 – 1959.

2 MED 115 1960 – 1965.

## **2 MED 116 Orientation scolaire et professionnelle.**

Liste des prochains concours (1942), brochures d'informations, affiches, correspondance.

**1942 – 1973**

## **2 MED 117-121 Statistiques.**

*Les documents sont classés par année scolaire. A partir de 1900, on retrouve pour chaque année des statistiques sur les domaines suivants :*

Inscriptions : tableaux comparatifs par année, listes des étudiants dispensés d'inscription, tableaux des immatriculations, tableaux du nombre d'étudiants inscrits par année et par trimestre, relevés des inscriptions, tableaux des inscriptions.

Etudiants français : tableaux du mouvement de la population scolaire, listes des étudiants n'ayant accompli aucun acte scolaire, tableaux de répartitions des étudiants par année, tableaux des origines socio-professionnelles et géographiques des étudiants.

Etudiants étrangers : listes des étudiants étrangers en cours d'inscriptions ou d'examens, listes des étudiants boursiers de leur gouvernement, listes des étudiants étrangers ayant obtenu le doctorat en médecine, tableaux des origines géographiques des étudiants étrangers.

Examens et diplômes : tableaux de relevés numériques des examens, tableaux de proportion des ajournements aux examens des diverses faculté de Médecine, liste des docteurs et des officiers de santé reçus depuis l'établissement de la Faculté, liste des étudiants âgés de moins de 27 ans et qui ont obtenu leur diplôme, tableaux récapitulatifs des diplômes délivrés.

**1809 – 1970**

- 2 MED 117 1809 – 1906/1907.  
 2 MED 118 1907/1908 – 1949/1950.  
 2 MED 119 1950/1951 – 1961/1962.  
 2 MED 120 1962/1963 – 1967/1968.  
 2 MED 121 1968/1969 – 1969/1970.

## ÉTUDES SPECIALISÉES ET ENSEIGNEMENTS POST-UNIVERSITAIRES

### 2 MED 122 Orthophonie

Inscription : listes des étudiants inscrits, correspondance (1963 – 1969) ; programmation des cours : emploi du temps (1967) ; organisation des examens : listes des étudiants admissibles, listes des étudiants admis, sujets d'examens, notes d'informations sur les lieux, dates et heures d'examen, correspondance (1961 – 1970) ; exclusion : liste des étudiants exclus (1970).

**1961 – 1970**

### 2 MED 123 Certificat de capacité d'aides orthoptistes

Décrets, lettre ministérielle, loi, arrêtés, programme, correspondance.

**1956 – 1966**

### 2 MED 124-131 Examens préparatoires et examens d'entrée pour les aspirants au titre d'herboriste ou d'élève sage femme.

*Les examens préparatoires pour les aspirantes sages femmes de 2<sup>ème</sup> classe et les herboristes de 1<sup>ère</sup> classe sont confondues jusqu'en 1916 (voir 2 MED 124, 126, 127).*

**1848 – 1945**

2 MED 124-128 Examens préparatoires et examens d'entrée pour les aspirantes au titre d'élève sage femme (1848 – 1945).

2 MED 124-125 Demandes et dossiers d'inscriptions (1895 – 1943).

2 MED 124 1895 – 1929.

2 MED 125 1930 – 1943.

2 MED 126-128 Organisation : notes sur les dates et heures des examens, tableaux des résultats, compositions des candidats, correspondance (1848 – 1945).

2 MED 126 1848 – 1904.

2 MED 127 1905 – 1923.

2 MED 128 1924 – 1945.

- 2 MED 129 Examens préparatoires et examens d'entrée pour les aspirants au titre d'herboriste, organisation : demandes et dossiers d'inscriptions, compositions des candidats, notes sur les dates et heures des examens, correspondance (1917 – 1941).
- 2 MED 130 Registre des résultats à l'examen préparatoire pour les aspirants au titre d'herboriste ou d'élève sage femme de 1<sup>ère</sup> classe (1886 – 1937).
- 2 MED 131 Registre des résultats à l'examen préparatoire pour les aspirants au titre d'herboriste (1937 – 1941).

## 2 MED 132-139 Sages Femmes

1812 – 1970

- 2 MED 132 Organisation des études (1813 – 1967).  
 Renseignements : prospectus, liste des personnes ayant demandé le prospectus de l'Ecole de la Maternité (1893 – 1899).  
 Réglementation : circulaires, extraits des règlements, décrets, arrêté, livret *Ecole départementale de la maternité de l'Hérault*, correspondance (1813 – 1935).  
 Inscriptions : liste des pièces à fournir pour s'inscrire, liste des élèves immatriculés, correspondance (1890 – 1967) ; transfert de dossier : correspondance (1904 – 1948) ; listes des élèves de 1<sup>ère</sup> et 2<sup>ème</sup> année (1906).  
 Cours : programme de cours de l'Ecole des Sages-Femmes de la Faculté, affiche, correspondance (1885 – 1935).  
 Affaires disciplinaires : correspondance (1893 – 1930).  
 Concours et emplois : avis de concours, programme du concours de maitresse sage femme, correspondance (1868 – 1954).
- 2 MED 133 Dispenses (1875 – 1941).  
 Dispenses d'âge en vue des examens : dossiers de demandes, correspondance (1887 – 1937) ; autres dispenses : correspondance (1875 – 1941).
- 2 MED 134-135 Examens : demandes de renseignements, notes relatives aux dates des examens, demandes de participation aux examens par des étudiantes d'autres départements, registre des examens de sages femmes (1887-1895), convocations, listes des élèves inscrits aux examens, liste des pièces à fournir par les élèves sages-femmes en vue du 1<sup>er</sup> examen, demandes d'inscription aux examens, correspondance (1814 – 1968).



2 MED 134 1814 – 1934.

2 MED 135 1935 – 1968.

2 MED 136 Diplômes, délivrance : certificats de réception au diplôme, attestations de fin de scolarité, demandes d'envoi du diplôme, listes récapitulatives des diplômes établis par le rectorat, correspondance (1893, 1927, 1950 – 1970).

2 MED 137-139 Demandes de renseignements : correspondance (1812 – 1957).

2 MED 137 1812 – 1920.

2 MED 138 1921 – 1935.

2 MED 139 1936 – 1957.

**2 MED 140 Herboristes**

Demandes de renseignements : correspondance.

**1886 – 1958**

**2 MED 141-144 Education physique**

**1900 – 1976**

2 MED 141 Institut régional d'Education Physique (I.R.E.P.) (1928 – 1976).

Création : dépêche ministérielle, note donnant les dispositions envisagés par la Faculté de Médecine en vue de la création d'un I.R.E.P., note concernant la composition du conseil d'administration de l'I.R.E.P., notice administrative et technique sur le contrôle médical sportif, extrait du registre des délibérations du conseil de l'université et arrêté concernant la composition du conseil d'administration de l'I.R.E.P, Livret *Revue des jeux scolaires et d'hygiène sociale*, correspondance (1928 – 1948).

Rapports sur l'activité de l'Institut Régional d'éducation Physique (1944 – 1948).

Correspondance avec l'Institut Régional d'Education Physique de l'Université de Nancy (1945 – 1946).

Certificat d'aptitude au professorat d'éducation physique et sportive, création : règlements, instructions, arrêtés, programmes, notices, correspondance (1935 – 1947).

Personnel et budget, gestion : listes du personnel, états des sommes dues aux fonctionnaires, état des rappels dus aux professeurs par suite à l'augmentation des taux des heures de cours, états des sommes dues par les 10 médecins des Chantiers de jeunesse pour la préparation et l'obtention du diplôme d'Etudes Médicales

d'Education Physique et de Médecine Scolaire de 1941, correspondance (1940 – 1948).

U.E.R. Sport, création : compte-rendu de l'assemblée du 3 décembre 1975, photocopie du programme du certificat d'aptitude à l'enseignement de la gymnastique de 1929, photocopie d'une dépêche ministérielle du 15 mai 1929 concernant un stage d'Information d'Education Physique, photocopie d'une note de l'I.R.E.P. du 9 novembre 1931 concernant un examen du diplôme d'Etudes Médicales d'Education Physique et de Médecine Scolaire (1975 – 1976).

*Les autres documents sont des photocopies du dossier de création de l'I.R.E.P.*

## 2 MED 142 Organisation des études (1900 – 1962).

Inscription et immatriculation: demandes d'inscriptions, décret, demandes d'immatriculation, arrêté concernant le tarif des droits d'inscription, correspondance (1924 – 1949).

Cours et stages de médecine appliquée à l'éducation physique et aux sports : programmes des cours, affiche, décret, emploi du temps, avis aux étudiants, relevés de présence, liste des étudiants, correspondance (1929 – 1952).

*Annales de cinésithérapie et de rééducation physique, cinésiologie, hygiène gymnastique, cinésithérapie, rééducation : recherches et documentation, Société française de rééducation physique, Montluçon, 1947.*

Bourses : arrêtés, états des sommes à payer aux boursiers, modèle d'engagement décennal des candidats à une bourse d'entretien au C.N.M.A, correspondance (1945 – 1948).

Manifestations sportives : livret *Exposition Universelle Internationale de 1900 – Concours nationaux d'exercices physiques et de sports*, correspondance (1900 – 1962).

Demandes de renseignements : correspondance (1930 – 1952).

## 2 MED 143 Examens et diplômes (1931 – 1952).

Examens, organisation : bulletins de déclaration d'examen, notes de causeries, état des résultats, barèmes de notation, sujets d'examen, compositions de candidats, notes relatives aux horaires des examens, convocations, correspondance (1934 – 1946).

Registre d'examens du Diplôme d'Etudes médicales d'Education Physique et de Médecine scolaire (1931 – 1947).

Registre des procès verbaux du Diplôme d'Etudes supérieures d'Education physique (1939 – 1945).

Demandes d'envoi de diplôme : correspondance (1942 – 1952).

2 MED 144 Publications du Commissariat générale à l'Education générale et aux Sports (1943).

Réalisation 1942 (1943).

Education Générale et Sports, numéro III, supplément II (S.D.).

*Revue officielle du Commissariat générale à l'Education générale et aux Sport.*

Les Précurseurs de l'Education Générale : Rabelais (S.D.).

## 2 MED 145-147 Institut de Psycho-pédagogie

**1945 – 1974**

2 MED 145 Organisation des études (1945 – 1970).

Création de l'Institut : plaquette de l'Institut de Psycho-Pédagogie Médico-Sociale de l'Université de Montpellier, correspondance (1945, 1963 – 1964).

Inscription et immatriculation : listes d'élèves autorisés à se réinscrire, listes des étudiants admis à s'inscrire, demandes d'immatriculation, demandes d'inscription, dossiers d'étudiants admis en première année à l'Institut, formulaire de situation scolaire, fiches d'étudiants, listes d'étudiants, bulletins de demandes d'immatriculation, bulletins de demandes d'inscription, correspondance (1947 – 1970).

2 MED 146 Examens, organisation : bulletins de déclaration d'examen, listes des étudiants autorisés à s'inscrire aux examens, listes des étudiants autorisés à présenter un mémoire de fin d'études, listes des étudiantes autorisés à présenter l'examen de psychologie appliquée à l'enfance inadaptée et méthodes de connaissance psychologique de l'enfant, listes des étudiants ayant à présenter l'examen de pédagogie spéciale, listes des étudiants se présentant à l'examen de formation générale, correspondance (1948 – 1961).

2 MED 147 Diplômes (1970 – 1974).

Diplôme d'éducateur spécialisé : décret, attestations d'admission au diplôme, listes récapitulatives des diplômes établis par le rectorat, diplômes non distribués (1970 – 1974).

Registre d'enregistrement des diplômes (1970).

**2MED 148 Enseignements post-universitaires**

Stages de perfectionnement et cours de vacances : règlement concernant les cours libres, décret, rapport sur l'organisation des enseignements de perfectionnement, circulaire, convocations, programmes, affiche (1886 – 1963).

Conférences : fascicule "Actualités thérapeutiques", programmes, coupure de presse, convocations, bulletin de la fédération des syndicats médicaux, correspondance (1920 – 1967).

Ecole préparatoire de médecine administrative, création : projet de texte fixant le statut du personnel de l'école nationale préparatoire de médecine administrative, projet de texte portant création d'une école préparatoire de médecine administrative et fixant son organisation administrative, extrait du registre des délibérations, correspondance (1946).

Annuaire de l'enseignement post-universitaire (1965 – 1966, 1969 – 1971, 1977 – 1978).

**1886 – 1978**

## **VIE UNIVERSITAIRE, SANTÉ ET AIDES SOCIALES**

**2 MED 149-153 Vie universitaire**

**1804 – 1973**

2 MED 149 Conditions d'études (1820 – 1973).

Amélioration des conditions d'études, manifestations et fêtes, ouvrages scolaires, cours libres, cartes étudiantes, incidents, demandes de renseignements : correspondance (1821 – 1959).

Pratique sportive : circulaire, extrait du JO, procès verbal de la réunion constitutive de Conseil régional des Sports, coupure de presse, programme de la journée sportive universitaire, affiche du Montpellier Université Club, notes, correspondance (1893 – 1964).

Transports en commun et moyens de locomotion : extraits du registre des délibérations de la commission administrative, cartes de circulation entre les deux hôpitaux délivrée par la Commission Administrative des Hospices, fiches horaires des tramways, copie du contrat entre le représentant de la Commission Administrative des Hospices de Montpellier et les rétrocessionnaires de la concession du réseau de tramways de la ville de Montpellier, correspondance (1897 – 1956).

Livret - Guide de l'Etudiant en Médecine et en Pharmacie (1929 – 1930).

2 MED 150 Représentation des étudiants au Conseil d'Université, élection : avis aux étudiants, décrets, liste des candidats, convocations aux dépouillements des votes, résultats des scrutins, procès-verbaux d'élection, listes des votants, correspondance (1926 – 1967).

2 MED 151-153 Associations et syndicat (1804 – 1962).

2 MED 151-152 Association Générale des Etudiants de Montpellier (A.G.E.M.) (1804 – 1962).

2 MED 151 Création de l'Association et relations avec les autorités universitaires et militaires (1804 – 1962).

Création de l'Association : correspondance (1804 – 1828).

Relations avec les autorités universitaires et militaires : programme du 3<sup>ème</sup> festival culturel international étudiant, journal mensuel « LE QUART D'HEURE DE RABELAIS » n°1 (1933), correspondance (1885 – 1962).

2 MED 152 Bulletins de l'Association Générale des Etudiants de Montpellier paraissant le 1er de chaque mois (1895 – 1901).

2 MED 153 Autre association et syndicat (1921 – 1964).

Association Amicale des étudiants en Médecine de Montpellier : bulletin d'information de la corporation de médecine : SPECULUM, journaux « RONDIBILIS », correspondance (1956 – 1964).

Union Nationale des Etudiants de France (U.N.E.F) : bulletin de l'U. N. des Associations d'Etudiants de France : programme officiel des fêtes universitaires (1921), programme de la semaine revendicative, programme présenté pour les élections corporatives du 13 Novembre 1962, correspondance (1921 – 1963).

*L'U.N.E.F est un syndicat étudiant fondé à Lille en 1907. Son ancien nom est l'Union nationale des associations générales d'étudiants de France.*

## 2 MED 154-156 Accueil des étudiants étrangers

1889 – 1973

### 2 MED 154 Conditions d'accueil (1889 – 1973).

Généralités : listes des étudiants étrangers avec noms et adresses, correspondance (1895 – 1966).

Etudiants de la Réunion, de la Guadeloupe et de la Guyane : correspondance (1901 – 1962).

*Ces pays deviennent des Départements français d'Outre-mer (DOM) à partir de 1946.*

Etudiants d'Europe et de Russie : tableau des étudiants grecs inscrits à la Faculté de médecine, liste des étudiants catalans réfugiés à Montpellier, liste des étudiants allemands ayant fréquenté la Faculté entre 1925 et 1939, correspondance (1901 – 1973).

Etudiants d'Afrique du Nord et Sub-saharienne : listes des étudiants originaires des colonies, liste des étudiants des protectorats et des territoires sous mandat, liste des étudiants de l'Afrique du Nord française ou dont les parents y sont domiciliés, listes des étudiants nord-africains, liste des étudiants algériens, notices des étudiants dont les parents sont domiciliés au Maroc, listes des étudiants égyptiens, correspondance (1919 – 1965).

Etudiants de Syrie et du Liban : demandes d'autorisation de finir les études à Montpellier, correspondance (1889 – 1936).

Etudiants d'Indochine, du Vietnam et d'Inde : listes des étudiants Indochinois, correspondance (1924 – 1955).

Etudiants du Canada, des Etats-Unis d'Amérique et d'Amérique latine : listes des étudiants américains, correspondance (1919 – 1966).

### 2 MED 155 Cours et examens spéciaux (1892 – 1966).

Demandes d'inscriptions : dossiers de demande avec pièces justificatives (1948 – 1957).

*Les dossiers sont classés par ordre alphabétique des étudiants ayant fait une demande.*

Auditeurs libres, demande d'admission en cours : correspondance (1894, 1934 – 1964).

Cours et examens spéciaux (1892 – 1966).

Cours spéciaux : avis aux étudiants, circulaires, brochure de l'Institut des Etudiants Etrangers, notes, programme des journées d'études pour l'initiation des étudiants étrangers à l'enseignement supérieur, correspondance (1892 – 1966).

Examens spéciaux : avis aux étudiants, arrêtés, correspondance (1893 – 1962).

2 MED 156 Insertion en France (1902 - 1966).

Comité de Patronage des Etudiants Etrangers : brochure, correspondance (1893, 1939 – 1966).

Transformation du diplôme d'université en diplôme d'état : correspondance (1902 – 1951).

Stages et emplois d'été : correspondance (1929 – 1961).

Déplacement en train : demandes de facilités de circulation, tableau des gares de la région Ouest de la S.N.C.F pouvant délivrer des billets spéciaux aux étudiants et élèves, correspondance (1905 – 1938).

## **2MED 157 Médecine préventive**

Organisation : arrêté, rapport, affiche, correspondance (1937 – 1961).

Convocation des étudiants : avis aux étudiants, notes, liste des étudiants qui ne se sont pas rendus à la visite, listes des étudiants dont les fiches ont été envoyées au recteur, correspondance (1942 – 1965).

Examens de dépistage : listes des étudiants convoqués à l'examen médical, convocations, bulletin de la visite médicale, correspondance (1936 – 1939).

**1937 – 1965**

## **2MED 158 Œuvres sociales**

Vacances, organisation de voyages : correspondance (1900 – 1960) ; réduction du prix des transports : correspondance (1925 – 1960) ; organisation de stages à l'étranger : bilan des activités de 1960, brochures sur les stages d'étudiants dans des Etats d'Outre-mer, modèles de fiches d'inscription, brochures sur les stages d'étudiant en Algérie, notice d'information, correspondance (1959 – 1964).

Œuvres en faveur des étudiants et subventions pour les pupilles de la Nation : correspondance (1902 – 1965).

Sanatorium pour les étudiants tuberculeux, création : correspondance (1924 – 1951).

Restaurant universitaire, admission : correspondance (1944 – 1967).

Centre régional des Œuvres Universitaires et Scolaires (C.R.O.U.S), organisation et modalités : correspondance (1949 – 1962) ; aide au logement : correspondance (1933 – 1959).

Sécurité Sociale et Mutuelle Nationale des Etudiants de France (1950 – 1966).

Sécurité sociale : correspondance, coupures de presse, relevés nominatifs des étudiants, bulletins de déclaration de sécurité sociale, correspondance concernant la situation des étudiants étrangers vis-à-vis de la sécurité sociale, correspondance (1950 – 1966).

Mutuelles Nationale des Etudiants de France, organisation : correspondance (1950 – 1965) ; création d'un bureau d'aide psychologique universitaire : correspondance (1957 – 1962).

**1900 – 1967**

## **2MED 159-161 Bourses**

**1886 – 1973**

2 MED 159 Organisation (1886 – 1973).

Bourses de l'enseignement supérieur, bourses de mérite, bourses de voyage, bourses pour la recherche scientifique, bourses de doctorat : programmes des "Entretiens de Bichat", notices, liste nominative des boursiers, correspondance (1886 – 1973) ;

Généralités : instructions pour l'établissement des dossiers, listes des boursiers, tableaux des nouveaux taux de bourses, circulaires, correspondance (1929 – 1966).

2 MED 160 Attribution (1893 – 1966).

Fondation Thiers, conditions d'admission : correspondance (1893 – 1959).

Bourses attribuées par le département : notices sur les étudiants, extrait d'un procès-verbal, demandes de renseignements, correspondance (1904 – 1953).

Bourses attribuées par la municipalité de Montpellier : demandes de renseignements, sommes attribuées, correspondance (1927 – 1950).

Bourses d'études des Mines : demandes de renseignements, règlement d'attribution des bourses d'études des Mines, état nominatif des boursiers des Mines fréquentant la faculté de Médecine (1949 – 1954).

Bourses de séjour dans une université étrangère (Bourses David Weill, Kahn, Victor Chapman) : circulaires, avis, modèles de demandes de bourse de séjour dans les pays étranger, correspondance (1908 – 1939).



Bourses offertes par des gouvernements étrangers : notices, correspondance (1910 – 1959).

Bourses attribuées aux étudiants coloniaux : listes des étudiants coloniaux boursiers, demandes de renseignements, correspondance (1903 – 1959).

Bourses attribuées aux étudiants étrangers : états des étudiants étrangers sollicitant un secours de l'Etat Français, dépêches, sommes attribuées aux étudiants, arrêtés, listes provisoires et définitives des étudiants boursiers serbes, liste des étudiants exonérés de frais d'études, correspondance (1917 – 1966).

2 MED 161 Bourses de laboratoires et de recherches et subventions (1926 – 1956).

Subventions pour l'achat de matériel et rémunération du personnel dans le cadre de la recherche scientifique (taxe d'apprentissage) : demandes de crédits pour l'achat de matériel, demandes de crédits pour la rémunération du personnel, listes des boursiers de la taxe d'apprentissage, tableaux de répartition par service de la taxe d'apprentissage, tableaux de l'emploi des crédits, notices, correspondance (1939 – 1943).

Boursiers de laboratoire (ancienne taxe d'apprentissage) et subventions : notices, arrêtés, propositions de répartition des subventions, correspondance (1926 – 1956).

**2MED 162**

**Prêts d'honneur.**

Listes des bénéficiaires, demandes de renseignements sur la situation scolaire des étudiants, demandes de prêts, formulaires vierges pour les étudiants algériens, prêts accordés par le département d'Oran, correspondance.

**1922 – 1963**



# **ANNEXES**



# INVENTAIRE DES REGISTRES

## Généralités

### Registres et documents statistiques

**1882-1904**

- 1882/83-1890/91
- 1891-1904

### Répertoires de l'effectif scolaire général et des actes

**1895-1900**

- 1895/1898
- 1898/1899
- 1899/1900

### Registres de procès-verbaux de concours (recrutement d'un personnel, prix de la faculté, ...)

**1920-1962**

- 1920-1927
- 1927-1937
- 1937-1947
- 1948-1962

## Retrait du diplôme de bachelier

### Registres de retrait des diplômes de bachelier.

**1811 – 1857, 1876 – 1905**

- Registre de retrait des diplômes de bachelier es-lettres n°1 (1811 – 1823).
- Registre de retrait des diplômes de bachelier es-lettres n°2 (1824 – 1835).
- Répertoire des registres n°1 et 2 (1815 – 1835).
- Registre de retrait des diplômes de bachelier es-lettres n°3 (1835 – 1842) et es-sciences n°1 (1824 – 1831).
- Registre de retrait des diplômes de bachelier es-lettres n°4 (1842 – 1849).
- Registre de retrait des diplômes de bachelier es-lettres n°5 (1849 – 1857).
- Registre de retrait des diplômes de bachelier es-sciences n°2 (1826 – 1853).
- Registre de retrait des diplômes de bachelier es-sciences n°2 (1846 – 57).
- Registre de retrait des diplômes de bachelier es-lettres et es-sciences, de docteur et d'actes de naissance (1876-1905).

## Inscriptions et Immatriculations

### Registres de matricules ou d'immatriculation (= registres d'inscription)

**1815-1900**

- 1815-1832
- 1820-1826

- 1897-1898
- 1898-1899
- 1899-1900

### Immatriculations

**1901-1924**

1901-1902, 1902-1903, 1903-1904, 1904-1905, 1905-1906, 1906-1907, 1907-1908, 1908-1909, 1909-1911, 1911-1913, 1913-1917, 1917-1920, 1920-1923, 1923-1924.

### Registres d'enregistrement des droits d'inscription

*27 registres*

**1904/05-1983/84**

## Cours

### Registre de présence des élèves boursiers

**1878-1884**

### Registres de cours

*Registres d'émargement des professeurs attestant des cours ou cours complémentaires dispensés*

**An XI-1938**

Cours	An XI-1834
	1834-1847
	1847-1857
	1857-1867
Cours complémentaires	1862-1864
Cours	1867-1876
	1870-1878
	1872-1880
	1882-1884
Cours	1883/84-1892/93
Cours complémentaires	1883/84-1892/93
Cours	1893/94-1899/1900
Cours complémentaires	1893/94-1899/1900
Cours	1900/01-1905/06
	1906-1908
Cours complémentaires	1900/01-1908
Cours complémentaires	1908-1914
Cours	1911-1920
Cours complémentaires	1914-1923
Cours	1919-1928
Cours agrégés	1922-1932
Cours	1927/28-1930/31
Cours	1929/30-1935/36
Cours agrégés	1932/33-1940/41
Cours	1936-1938

## Scolarité et examens

### Registres des examens

*Suivi de la scolarité et résultats aux examens*

**1804-1878**

n°2	1804-1820
n°3	1820-1833
n°4	1832-1840
n°5	1837-1847
n°6	1845-1854

### appelés par la suite « répertoires »

- 1849-1862
- 1858-1878

### Registres de procès-verbaux de réception aux examens

**1832-1853**

1832, 1833, 1834, 1835, 1836, 1837, 1838, 1840, 1841, 1842, 1843, 1844, 1845, 1846, 1847, 1848, 1849, 1850, 1851, 1852, 1853

*Registre de 1854 manquant*

### Registres de procès-verbaux de réception aux examens

**1855-1899**

1855, 1856, 1857, 1858, 1859, 1860, 1861, 1862, 1863, 1864, 1865, 1866, 1867, 1868, 1869, 1870, 1871, 1872, 1873, 1874, 1875, 1876, 1877, 1878, 1879, 1880, 1881, 1882, 1883, 1884, 1885, 1886, 1887, 1888, 1889, 1890, 1891, 1894, 1895, 1896, 1897, 1899, 1899

*Registres de 1892 et 1893 manquant*

### Grands répertoires

*Suivi de la scolarité et résultats aux examens*

**1869-1898**

- 1869-1884
- 1877-1889
- 1887-1890
- 1889-1894
- 1893-1898

### Répertoires

*Dates et appréciations des examens. Moins complets que les grands répertoires.*

**1900-1924**

1900-01, 1901-1902, 1902-1903, 1903-1904, 1904-1905, 1905-1906, 1906-1907, 1907-1908, 1908-1909, 1909-1910, 1910-1911, 1911-1912, 1912-1913, 1913-1914, 1914-1915, 1912-1917, 1915-1916, 1916-1917, 1917-1918, 1918-1919, 1919-1920, 1920-1921, 1921-1922, 1922-1923, 1923-1924.

### Grands répertoires (suivi de la scolarité et résultats aux examens)

**1904-1963**

1904-1911  
1911-1929  
Nouveau Régime 1913-1923

Nouveau Régime 1922-1927  
 1926-1937  
 Nouveau Régime 1931-1933  
 Nouveau Régime 1933-1940  
 Nouveau Régime 1936-1944

#### Appelés ensuite « registre des examens »

- 1935-1958
- 1950-1963
- 1957-1960
- 1954-1963
- 1959-1963

#### Registres de procès-verbaux d'examens

APM (Année Préparatoire aux études Médicales)	1944
CPEM (Certificat Préparatoire aux Etudes Médicales)	1965-1967
CPEM (Certificat Préparatoire aux Etudes Médicales)	1968-69

**1914-1970**

1 <sup>ère</sup> année	1914-1932	
1 <sup>ère</sup> année	1933-1947	
1 <sup>ère</sup> année	1948-1954	
1 <sup>ère</sup> année	1955-1960	
1 <sup>ère</sup> année	1961	
1 <sup>ère</sup> année (exam A)	1962-63	
et CPEM (Certificat Préparatoire aux Etudes Médicales)		1964
1 <sup>ère</sup> année (exam B)	1962-1963	
et 1 <sup>ère</sup> année	1964	
1 <sup>ère</sup> année	1965-1969	
2 <sup>ème</sup> année	1915-1938	
2 <sup>ème</sup> année	1938-1949	
2 <sup>ème</sup> année	1949-1956	
2 <sup>ème</sup> année	1957-1962	
2 <sup>ème</sup> année	1963-1964	
2 <sup>ème</sup> année	1965-1968	
2 <sup>ème</sup> année	1969-1970	
3 <sup>ème</sup> année	1916-1948	
3 <sup>ème</sup> année	1949-1965	
3 <sup>ème</sup> année	1965-1966	
3 <sup>ème</sup> année	1966	
3 <sup>ème</sup> année	1967-1970	
4 <sup>e</sup> année	1917-1940	
4 <sup>ème</sup> année	1940-1953	
4 <sup>ème</sup> année	1954-1964	
4 <sup>ème</sup> année	1964-1965	
4 <sup>ème</sup> année	1966-1970	
5 <sup>ème</sup> année	1948-1954	



5 <sup>ème</sup> année	1955-1966
5 <sup>ème</sup> année	1967-1970

**Registres d'inscription aux examens**

(nom, adresse, années d'études et droits payés pour chaque candidat)

**1902-1924**

1902-1903, 1903-1904, 1904-1907, 1907-1910, 1909-1910, 1910-1914, 1914-1921, 1913-1922, 1921-1923 et 1922-24 (Ancien régime), 1921-1924 (Nouveau régime)

**Registres d'ajournement aux examens****1812-1959**

- 1812-1864
- 1864-1878
- 1879-1892
- 1892-1903
- 1903-1924
- 1925-1959

**Registres d'attestation de non-présentation aux examens****1844 – 1845, 1847**

- 1844-1845
- 1847

**Registre des actes scolaires extraordinaires prévus au décret de juillet 1897****1898-1926****Registre de correspondance relative à la scolarité****1867 – 1871****Thèses****Listings des thèses****1820-1919****Thèses (quelques exemplaires)****1830-1845, 1933****Registres de questions de thèse****1837-1851**

- 1837-1840
- 1840-1850
- 1850-1851

**Registres de procès-verbaux de soutenance de thèse****1868-1898**

- 1868-1874
- 1874-1884
- 1885-1898

**Registres d'inscription des sujets de thèse****1926-1977**

- 1926-1938
- 1938-1947
- 1948-1958
- 1958-1967
- 1967-1977

**Registres d'inscriptions des soutenances de thèse****1906-1976**

- 1906-1919
- 1919-1935
- 1935-1951
- 1951-1960
- 1960-1970
- 1970-1976

**Registres des procès-verbaux de soutenance des examens cliniques et des thèses****1900-1985**

1900, 1901-1903, 1901-1904, 1903-1904, 1904-1905, 1905-1906, 1906-1908, 1908-1909, 1909-1911, 1911-1912, 1913-1916, 1916-1919, 1919-1922, 1922-1930, 1918-1931, 1931-1938, 1930-1949, 1938-1944, 1944-1951, 1951-1955, 1956-1961, 1961-1966, 1966-1969, 1969-1972, 1972-1974, 1974-1976, 1976-1977, 1977-1978, 1978-1981, 1981-1982, 1983-1985.

**Certificats d'études spéciales****Registres de procès-verbaux de résultats****1944-1974**

Electroradiologie médicale	1944-1963
Diplôme de radiologie	1946-1967
Neuropsychiatrie et psychiatrie	1952-1974
<i>Arrêté de création : 30 mars 1949</i>	
Biologie appliquée à l'éducation physique et aux sports	1950-1959
Hématologie et cytologie clinique	1948-1953
<i>Arrêté d'habilitation : 17 avril 1947</i>	
Diplôme supérieur en biologie	1950-1954
Bactériologie (médicale et technique)	1949-1963
Diplôme d'hygiène scolaire et universitaire	1948-1953

**Registre des examens****1954-1960****Bordereaux des résultats nationaux des certificats d'études spéciales****1962-1976**

- 1962-1969
- 1970-1976

**Registres d'inscriptions en CES****1963 - 1986****Docteur, Officier de santé, Sage femme****Registres d'enregistrement des certificats d'aptitude pour les examens de docteur, officier de santé et sage-femme**

(Par année : noms des élèves, diplômes préparés et montants des droits versés)

**1867-1879**

- 1867-1872
- 1872-79

Officiers de santé**Registres de procès-verbaux de réception aux examens d'officier de santé***Certains contiennent également des procès-verbaux d'examens de docteur et de sage-femme.***1870-1892**

- 1870-1875
- 1879-1883
- 1883-1888
- 1888-1892

**Répertoires des officiers de santé***Certains mentionnent également les sages-femmes.***1806-1888**

- 1806-1854
- 1855-1873
- 1873-1900
- 1872-1888

Docteurs**Registres d'adresses des docteurs****1858-1972**

- 1858-1874
- 1876
- 1873-1947
- 1947-1972

Sages femmes**Registre de procès-verbaux d'examen d'entrée des aspirantes sages-femmes****1917-1943****Registres d'inscription des élèves sages-femmes****1894-1909**

**Registres des procès-verbaux de réception aux examens des élèves sages-femmes, du diplôme d'hygiène et du certificat d'études sanitaires****1919-1936**

- 1919-1925 (appréciations générales)
- 1922-1936 (détail des notes)

**Registres des procès-verbaux de réception aux examens des élèves sages-femmes****1937-1979**

- 1937-1965 (appréciations générales)
- 1966-1979 (détail des notes)

**Registres de retrait des diplômes****1949-1974**

- 1949-1956
- 1962-1974

**Diplômes****Registres des diplômes envoyés****1821-1877**

- 1821-1830
- 1830-1837
- 1835-1855
- 1837-1846
- 1846-1859
- 1854
- 1857-1862
- 1863-1876
- 1877

**Registres des diplômes retirés****1906-1924**

- 1906-1922
- 1910-1924

**Décisions concernant les étudiants****Registres de décisions ministérielles et rectORALES relatives aux étudiants****1855-1942**

- 1855-1864
- 1864-1877
- 1877-1924
- 1924-1942

**Registres des décisions de la commission scolaire****1872-1931**

- 1872-1876
- 1879-1897

- 1897-1920
- 1920-1931

## Personnel

### Registres des copies d'arrêtés de nomination relatifs au personnel de la faculté

**1819-1960**

- 1819-1872
- 1872-1887
- 1880-1895
- 1887-1901
- 1901-1916
- 1916-1928
- 1928-1944
- 1944-1951
- 1951-1957
- 1957-1960

### Registre de présence du chef des travaux anatomiques du prosecteur et des aides anatomistes

**1863-1870**

### Registres d'émargement des enseignants présents aux examens

**1813-1836**

n°5	1813-1817
n°6	1817-1819
n°7	1819-1821
n°8	1821-1822
n°9	1823-1824
n°10	1824-25, 1927-28
n°10 bis	1825-26
n°10 ter	1826
n°11	1828-1830
n°12	1831-1832
n°13	1832-1833
n°14	1833-1834
n°15	1834-1836

## Adresses des parents ou tuteurs

### Registre d'adresses des parents ou tuteurs

**1838-1854**



## INDEX

Les noms de lieux sont en minuscule italique,  
les noms de personnes en capitales et  
les mots matières en romain.

- A -

**Absentéisme scolaire** : 2 MED 73.

**Aix (Bouches-du-Rhône, France)** : 2 MED 88.

**Alger (Algérie)** : 2 MED 81, 154.

**Algérie** : 2 MED 81, 154.

**Allemagne** : 2 MED 154.

**Association sportive** : 2 MED 149.

**Association** : 2 MED 151 – 153.

**Auxiliaire médicale** : 2 MED 122 – 123.

- B -

**Besançon (Doubs, France)** : 2 MED 88.

**Beyrouth (Liban)** : 2 MED 80.

**Bordeaux (Gironde, France)** : 2 MED 88.

**Bourses d'études** : 2 MED 117 – 121, 142, 159 – 162.

- C -

**Canada** : 2 MED 154.

**Chantier de jeunesse** : 2 MED 103.

**Clermont – Ferrand (Puy-de-Dôme, France)** : 2 MED 88.

**Congés scolaires** : 2 MED 66.

- D -

**Dijon (Côte D'or, France)** : 2 MED 88.

- E -

**Education sportive** : 2 MED 141 – 144.

**Égypte** : 2 MED 154.

**Élection** : 2 MED 111, 150.

**Enseignant** : 2 MED 74 – 75.

**Enseignement supérieur** : 2 MED 3 – 5, 11, 67 – 73, 148.

**États-Unis** : 2 MED 154.

**Etranger** : 2 MED 117 – 121, 154 – 156.

**Etudiant** : 2 MED 117 – 121.

**Examen** : 2 MED 77 – 83, 103, 113 – 115, 117 – 121, 124 – 131, 134 – 135, 143, 146, 155.

- F -

**Formation professionnelle** : 2 MED 93 – 100, 156.

- G -

**Guadeloupe** : 2 MED 154.

**Guyane** : 2 MED 154.

- I -

**Inde** : 2 MED 154.

**Indochine** : 2 MED 154.

**Inscription** : 2 MED 64 – 65, 102 – 103, 117 – 122, 124 – 125, 132, 140, 142, 145, 155.

- J -

**JAUMES, François-Anselme (1804 – 1868, Dr)** : 2 MED 67 – 72.

- L -

*Liban* : 2 MED 80, 154.

*Lille (Nord, France)* : 2 MED 88.

*Lyon (Rhône-Alpes, France)* : 2 MED 88.

- M -

**Manifestation culturelle** : 2 MED 153.

**Manifestation sportive** : 2 MED 142, 149.

*Maroc* : 2 MED 154.

*Marseille (Bouches-du-Rhône, France)* :  
2 MED 82.

**Médecine scolaire** : 2 MED 157.

**Mobilisation** : 2 MED 101, 104.

- N -

*Nancy (Meurthe-et-Moselle, France)* : 2  
MED 88.

- O -

**Orientation scolaire** : 2 MED 116.

- P -

*Paris (France)* : 2 MED 88.

**Personnel** : 2 MED 10, 13 – 63, 76, 141.

**Programme scolaire** : 2 MED 11, 66.

**Psychopédagogie** : 2 MED 145 – 147.

**Pupille de la nation** : 2 MED 158.

- R -

**Recherche scientifique** : 2 MED 12 – 63.

**Recrutement militaire** : 2 MED 101 –  
104.

**Refugié de guerre** : 2 MED 81, 154.

*Rennes (Ille-et-Vilaine, France)* : 2 MED  
88.

**Résidence universitaire** : 2 MED 158.

**Restauration scolaire** : 2 MED 158.

*Réunion* : 2 MED 154.

*Russie* : 2 MED 154.

- S -

**Sage femme** : 2 MED 83, 124 – 128, 132 –  
138.

**Sanatorium** : 2 MED 158.

**Sécurité sociale** : 2 MED 158.

**Stagiaire** : 2 MED 94 – 100.

*Syrie* : 2 MED 154.

- T -

**Taxe d'apprentissage** : 2 MED 161.

**Titre universitaire** : 2 MED 1, 84 - 92,  
117 – 121, 136, 147, 156.

*Toulon (Var, France)* : 2 MED 82.

*Toulouse (Haute-Garonne, France)* : 2  
MED 88.

**Tourisme** : 2 MED 158.

**Transport en commun** : 2 MED 149.

**Transport ferroviaire** : 2 MED 156.

**Trouble universitaire** : 2 MED 111 – 113,  
132.

- V -

**Validation d'acquis** : 2 MED 2, 105 –  
110, 133.

*Vietnam* : 2 MED 154.

**Visite officielle** : 2 MED 13 – 63.

**Voyage scolaire** : 2 MED 158.



## TABLEAU METHODIQUE DES MOTS MATIERES

<b>ENSEIGNEMENT</b>	EDUCATION SPORTIVE ENSEIGNANT ENSEIGNEMENT SUPERIEUR FORMATION PROFESSIONNELLE PERSONNEL PROGRAMME SCOLAIRE RECHERCHE SCIENTIFIQUE TAXE D'APPRENTISSAGE
<b>GUERRE</b>	CHANTIER DE JEUNESSE MOBILISATION PUPILLE DE LA NATION RECRUTEMENT MILITAIRE REFUGIE DE GUERRE
<b>ORGANISATION ET VIE SCOLAIRE</b>	ABSENTEISME SCOLAIRE BOURSES D'ETUDES CONGES SCOLAIRES ETUDIANT EXAMEN INSCRIPTION ORIENTATION SCOLAIRE RESIDENCE UNIVERSITAIRE RESTAURATION SCOLAIRE TITRE UNIVERSITAIRE TROUBLE UNIVERSITAIRE VALIDATION D'ACQUIS
<b>SANTE</b>	AUXILIAIRE MEDICAL MEDECINE SCOLAIRE PSYCHOPEDAGOGIE SAGE FEMME SANATORIUM
<b>TEMPS LIBRE ET SOCIABILITE</b>	ASSOCIATION SPORTIVE MANIFESTATION SPORTIVE TOURISME VOYAGE SCOLAIRE
<b>TRANSPORT</b>	TRANSPORT EN COMMUN TRANSPORT FERROVIAIRE
<b>VIE PUBLIQUE</b>	ASSOCIATION ELECTION ETRANGER SECURITE SOCIALE VISITE OFFICIELLE



## TABLEAU DE CONCORDANCE : ANCIENNES COTES – NOUVELLES COTES

Ancienne cote	Intitulé de la boîte	date début	date fin	Nouvelle cote
B 1 - 1	Lois, décrets Arrêtés, Circulaires	1863	1971	2 MED 1 à 6
B 1 - 2	Scolarité	1802	1971	2 MED 63 à 110
B 1 - 3	Examens spéciaux	1803	1972	2 MED 7 2 MED 77 à 81
B 1 - 6	Dérogation collective exceptionnelle Orientation professionnelle	1942	1965	2 MED 116
B 1 - 7	Thèse, serment d'Hippocrate	1845	1966	2 MED 89 2 MED 92
B 1 - 8	Projet de réforme des études médicales	1828	1970	2 MED 3 2 MED 4
B 2 - 1	Education physique	1928	1976	2 MED 141 à 144
B 2 - 2	Enseignements post-universitaires	1913	1978	2 MED 147
B 2 - 3	Sages femmes	1813	1970	2 MED 124 à 140
B 2 - 3	Orthophonie	1956	1970	2 MED 122 à 123
B 2 - 3	Institut de Psycho-pédagogie	1945	1974	2 MED 145 à 147
B 3 - 2	Statistiques	1809	1976	2 MED 117 à 121
B 3 - 3	Bourses			2 MED 159 à 161
B 3 - 4	Etudiants de Montpellier Etudiants étrangers	1820	1973	2 MED 149 2 MED 154 à 156
B 3 - 5	Œuvres sociales étudiantes	1900	1967	2 MED 158
B 3 - 6	Questions disciplinaires	1803	1962	2 MED 111 à 115
B 3 - 7	Association générale des étudiants	1804	1967	2 MED 150 à 153
B 3 - 8	Prêt d'honneur			2 MED 162
B 3 - 9	Médecine préventive	1937	1965	2 MED 157
B 4 bis	Enquêtes sur les laboratoires	1963	1975	2 MED 12
B 4 sans numéro	Chaires - Documents communs	1810	1978	2 MED 10 2 MED 11

B 4 / 1 à 1ter	Chaire d'Anatomie	1739	1979	2 MED 13 2 MED 14
B 4 / 2	Chaire d'Anatomie pathologique	1874	1978	2 MED 15
B 4 / 3	Chaire d'Anesthésiologie	1964	1978	2 MED 16
B 4 / 4	Chaire de Biochimie Médicale "A"	1922	1977	2 MED 17
B 4 / 5	Chaire de Biochimie Médicale "B"	1962	1978	2 MED 18
B 4 / 6	Chaire de chimie biologique et médicale	1810	1978	2 MED 22
B 4 / 7	Chaire de carcinologie	1923	1978	2 MED 19
B 4 / 8	Chaire de cardiologie expérimentale et maladies vasculaires	1964	1977	2 MED 21
B 4 / 9	Chaire de cardiologie expérimentale	1933	1977	2 MED 20
B 4 / 10	Chaire de clinique chirurgicale "A"	1811	1979	2 MED 23
B 4 / 10 bis	Chaire de clinique chirurgicale	1894	1937	2 MED 25
B 4 / 11	Chaire de clinique chirurgicale "B"	1961	1978	2 MED 24
B 4 / 13	Chaire de clinique chirurgicale thoracique et cardio - vasculaire	1959	1975	2 MED 26
B 4 / 14	Chaire de dermatosyphiligraphie	1868	1978	2 MED 27
B 4 / 15	Chaire d'électro-radiologie	1895	1978	2 MED 28
B 4 / 16	Chaire d'Hématologie	1946	1982	2 MED 29
B 4 / 17	Chaire d'Histoire naturelle médicale, parasitologie et pathologie exotique	1807	1979	2 MED 30
B 4 / 18	Chaire d'Histologie et embryologie	1884	1979	2 MED 31
B 4 / 19	Chaire d'Hygiène	1900	1979	2 MED 33
B 4 / 20	Chaire d'Hydro-climatologie thérapeutique et des maladies digestives	1801	1977	2 MED 32
B 4 / 21	Chaire des maladies des enfants - Hygiène du 1er âge	1893	1979	2 MED 34
B 4 / 22	Chaire des maladies infectieuses	1931	1976	2 MED 36
B 4 / 23	Maladies mentales	1812	1978	2 MED 37
B 4 / 24	Maladies métaboliques et endocriniennes	1960	1978	2 MED 38
B 4 / 25	Médecine légale	1816	1979	2 MED 39
B 4 / 26	Clinique médicale "A" et "B"	1921	1974	2 MED 40
B 4 / 26 bis et ter	Clinique médicale	1800	1949	2 MED 42 2 MED 43
B 4 / 27	Clinique médicale "B"	1954	1978	2 MED 41
B 4 / 28	Microbiologie - virologie	1884	1976	2 MED 44
B 4 / 29	Clinique neuro-chirurgicale	1957	1977	2 MED 45
B 4 / 30	Clinique obstétricale	1809	1978	2 MED 46
B 4 / 31	Obstétrique théorique	1920	1983	2 MED 47
B 4 / 32	Ophthalmologie	1871	1976	2 MED 48
B 4 / 33	Oto-rhino-laryngologie et chirurgie maxillo-faciale	1872	1978	2 MED 49
B 4 / 34	Pathologie et propédeutique	1920	1976	2 MED 50
B 4 / 35	Pathologie expérimentale	1950	1978	2 MED 52
B 4 / 36	Pathologie médicale	1920	1979	2 MED 53

B 4 / 36 bis	Maladies des vieillards	1886	1934	2 MED 35
B 4 / 37	Pathologie et thérapeutique	1810	1977	2 MED 51
B 4 / 38	Pharmacologie et pharmacodynamie	1801	1977	2 MED 54
B 4 / 39	Physiologie	1881	1979	2 MED 55
B 4 / 40	Physique médicale	1872	1978	2 MED 56
B 4 / 41	Pneumo-phthisiologie	1884	1974	2 MED 57
B 4 / 42	Propédeutique médicale	1923	1974	2 MED 58
B 4 / 43	Rhumatologie	1895	1978	2 MED 59
B 4 / 44	Stomatologie	1948	1978	2 MED 60
B 4 / 45	Technique opératoire et chirurgie expérimentale	1946	1977	2 MED 61
B 4 / 46	Thérapeutique et clinique des maladies infectieuses "A"	1946	1972	2 MED 62
B 4 / 47	Urologie	1834	1978	2 MED 63