



Le corps humain révélé

Articuler anatomie et histologie sur un même site web ouvert aux médecins, aux étudiants, aux chercheurs comme aux simples curieux : c'est ce qu'ont réalisé Jean-Marie Ramirez, enseignant-chercheur et Agathe Hubert, responsable du bureau d'accompagnement à la pédagogie numérique à l'UM. Une première dans le domaine.

COMMUNIQUÉ DE PRESSE

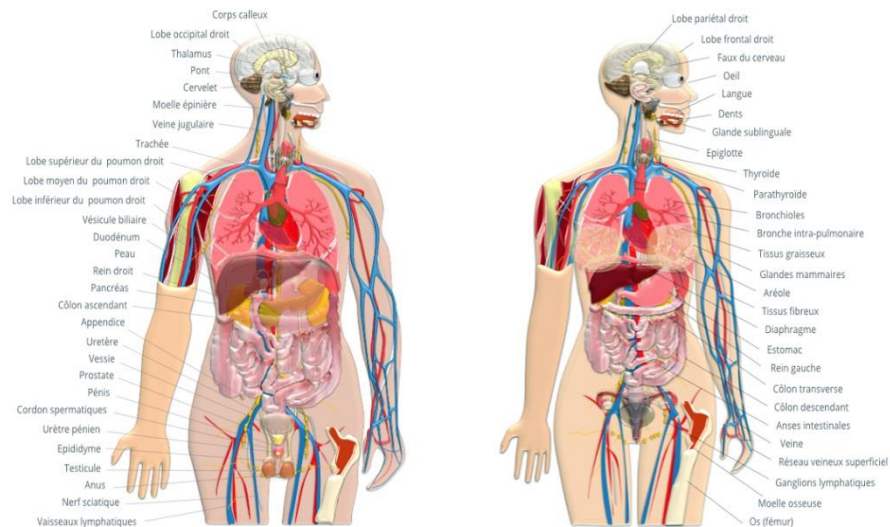
MONTPELLIER,
LE 12 FEVRIER 2018

CONTACT PRESSE

Anne Delestre
04 34 43 31 93
anne.delestre@umontpellier.fr
www.umontpellier.fr

CONTACT EXPERT

Jean-Marie Ramirez
Maître de conférences
Faculté de médecine
06 51 92 48 37
jean-marie.ramirez@umontpellier.fr



Pédagogique, clair... et même quelque peu révolutionnaire : « *jusqu'ici, aucun site ne permettait d'associer anatomie humaine et planches histologiques* » explique Jean-Marie Ramirez. L'histologie ? C'est cette branche de la biologie et de la médecine qui étudie les tissus biologiques – nous sommes donc, ici, dans le domaine microscopique.

« *L'intégrité des tissus d'un organe est gage de son bon fonctionnement. L'histologie et l'anatomie sont deux disciplines fondamentales, étroitement liées. Mais elles ne sont jamais présentées ensemble* », poursuit le docteur Ramirez. Dommage : l'intérêt de coupler ces deux disciplines indissociables est évident...

Libre accès

En accès libre sur la toile, le site permet aux étudiants des dernières années de médecine de réviser leur histologie. Il intéresse aussi médecins et chercheurs qui souhaitent un complément de formation en histologie. A leurs yeux, ce nouveau site présente aussi un intérêt inédit : c'est le premier qui présente des lames histologiques 100 % humaines. « *Le plus souvent, chercheurs et praticiens n'ont à leur disposition que des lames décrivant des tissus d'animaux, plus faciles à obtenir* ».

Le grand public curieux de découvrir les secrets du corps humain pourra aussi consulter cette base de données abondamment illustrée. Le site contient les lames virtuelles humaines des tissus de chaque organe composant le corps humain. Chaque lame est accompagnée d'une interprétation des principales structures à visualiser, d'une représentation schématique de la lame et de sa description. L'anatomie plus détaillée de l'organe est également proposée.

<https://doc-pedagogie.umontpellier.fr/medecine/histologieLV>

Le site a pu être réalisé grâce à la participation des enseignants et du personnel technique d'histologie (équipe coordonnée par le Pr Thierry Lavabre-Bertrand) et des enseignants d'anatomie de la Faculté de médecine de Montpellier-Nîmes.